



МУНИЦИПАЛЬНЫЙ ВЕСТНИК **«Администрация Городского округа Верхняя Тура»**

Периодическое печатное издание

№30 (101) 05 сентября 2023 г.

«Администрация Городского округа Верхняя Тура извещает, что 29 июня 2021 года вступил в силу Федеральный закон от 30 декабря 2020 № 518-ФЗ «О внесении изменений в отдельные законодательные акты Российской Федерации», который устанавливает порядок выявления правообладателей ранее учтенных объектов недвижимости.

Администрация ГО Верхняя Тура (далее – Администрация) информирует о проведении работ по выявлению правообладателей ранее учтенных объектов недвижимости в целях государственной регистрации права собственности на объекты недвижимости, права на которые в Едином государственном реестре недвижимости не зарегистрированы.

В целях повышения степени защиты права собственности и иных вещных прав, снижения рисков, что наличие соответствующего права не будет учтено при возмещении убытков в связи с ограничением прав на недвижимость, при изъятии недвижимости для государственных и муниципальных нужд, согласовании местоположения границ смежных земельных участков с целью исключения в дальнейшем возникновения судебных споров по указанным ситуациям Администрацией проводятся работы по выявлению правообладателей ранее учтенных объектов недвижимости, права на которые в Едином государственном реестре недвижимости не зарегистрированы.

Работа по выявлению правообладателей осуществляется в отношении земельных участков, зданий, сооружений, объектов незавершенного строительства, помещений.

Наличие таких сведений в ЕГРН обеспечит гражданам защиту их прав и имущественных интересов, предоставит возможность распорядиться такими объектами в дальнейшем, уберет от мошеннических действий с их имуществом. Внесение в ЕГРН данных правообладателей, в том числе адресов электронной почты, почтовых адресов позволит органу регистрации прав оперативно направить в адрес собственника различные уведомления, а также обеспечить согласование с правообладателями земельных участков местоположения границ смежных земельных участков, что поможет избежать возникновения земельных споров.

Извещаем, что правообладатели объектов недвижимости или любые заинтересованные лица могут обратиться в Администрацию (Управление по делам архитектуры, градостроительства и муниципального имущества) по адресу: 624320, Свердловская область, гор. Верхняя Тура, ул. Иканина, д. 77, каб.301 (тел.: (34344) 2-82-90, приемные дни: вторник, обед с 12:30 до 13:30) для предоставления сведений о правообладателях ранее учтенных объектов недвижимости такими правообладателями, в том числе о порядке предоставления любыми заинтересованными лицами сведений о почтовом адресе и (или) адресе электронной почты для связи с ними в связи с проведением вышеуказанных мероприятий.

Обращения оформляются в письменном виде и направляются в адрес Администрации лично, почтой или на адрес электронной почты: Adminitura@yandex.ru

Перечни ранее учтенных объектов недвижимости, права на которые в Едином государственном реестре недвижимости не зарегистрированы, а также списки, сформированные УФНС, ранее учтенных объектов недвижимости, сведений о правообладателях, которых недостаточно для постановки на учет правообладателей ранее

учтенных объектов недвижимости размещены на официальном сайте Администрации в информационно-телекоммуникационной сети «Интернет» по адресу: <https://www.v-tura.ru/>

Дополнительно сообщаем, что 23.11.2020 принят Федеральный закон от 23.11.2020 № 374-ФЗ «О внесении изменений в части первую и вторую Налогового кодекса Российской Федерации и отдельные законодательные акты Российской Федерации», которым внесены изменения в подпункт 8 пункта 3 статьи 333.35 Налогового кодекса Российской Федерации, предусматривающий, что за государственную регистрацию возникшего до дня вступления в силу Федерального закона от 21 июля 1997 года № 122-ФЗ «О государственной регистрации прав на недвижимое имущество и сделок с ним» (далее — Закон № 122-ФЗ) права на объект недвижимости, государственная пошлина не уплачивается. Указанные изменения вступили в силу с 01.01.2021».

КАДАСТРОВЫЙ НОМЕР	НАИМЕНОВАНИЕ МО	ТИП ОН	СТАТУС	АДРЕС
66:38:0101011:136	ГО Верхняя Тура	Здание	Право не зарегистрировано	Свердловская область, г. Верхняя Тура, Красноармейская, д. 54
66:38:0101011:196	ГО Верхняя Тура	Здание	Право не зарегистрировано	Свердловская область, г. Верхняя Тура, Красноармейская, д. 105
66:38:0101007:158	ГО Верхняя Тура	Здание	Право не зарегистрировано	Свердловская область, г. Верхняя Тура, Красноармейская, д. 124
66:38:0101007:131	ГО Верхняя Тура	Здание	Право не зарегистрировано	Свердловская область, г. Верхняя Тура, Красноармейская, д. 133
66:38:0101003:227	ГО Верхняя Тура	Здание	Право не зарегистрировано	Свердловская область, г. Верхняя Тура, Первая, д. 2
66:38:0101003:228	ГО Верхняя Тура	Здание	Право не зарегистрировано	Свердловская область, г. Верхняя Тура, Первая, д. 5
66:38:0101003:230	ГО Верхняя Тура	Здание	Право не зарегистрировано	Свердловская область, г. Верхняя Тура, Первая, д. 7
66:38:0101002:156	ГО Верхняя Тура	Здание	Право не зарегистрировано	Свердловская область, г.

66:38:0101014:250	ГО Верхняя Тура	Здание	Право не зарегистрировано	Верхняя Тура, Пятая, д. 6 Свердловская область, г. Верхняя Тура, ул. Ленина, д. 9
66:38:0101014:292	ГО Верхняя Тура	Здание	Право не зарегистрировано	Свердловская область, г. Верхняя Тура, ул. Ленина, д. 16
66:38:0101014:299	ГО Верхняя Тура	Здание	Право не зарегистрировано	Свердловская область, г. Верхняя Тура, ул. Ленина, д. 24
66:38:0101014:262	ГО Верхняя Тура	Здание	Право не зарегистрировано	Свердловская область, г. Верхняя Тура, ул. Ленина, д. 45
66:38:0101014:275	ГО Верхняя Тура	Здание	Право не зарегистрировано	Свердловская область, г. Верхняя Тура, ул. Ленина, д. 81
66:38:0101014:276	ГО Верхняя Тура	Здание	Право не зарегистрировано	Свердловская область, г. Верхняя Тура, ул. Ленина, д. 83
66:38:0101014:279	ГО Верхняя Тура	Здание	Право не зарегистрировано	Свердловская область, г. Верхняя Тура, ул. Ленина, д. 91
66:38:0101011:222	ГО Верхняя Тура	Здание	Право не зарегистрировано	Свердловская область, г. Верхняя Тура, ул. Ленина, д. 96
66:38:0101012:152	ГО Верхняя Тура	Здание	Право не зарегистрировано	Свердловская область, г. Верхняя Тура, ул. Ленина, д. 107
66:38:0101012:156	ГО Верхняя Тура	Здание	Право не зарегистрировано	Свердловская область, г. Верхняя Тура, ул. Ленина, д. 115
66:38:0101012:160	ГО Верхняя Тура	Здание	Право не зарегистрировано	Свердловская область, г. Верхняя Тура, ул. Ленина, д. 123
66:38:0101011:229	ГО Верхняя Тура	Здание	Право не зарегистрировано	Свердловская область, г. Верхняя Тура, ул. Ленина, д. 126
66:38:0101011:230	ГО Верхняя Тура	Здание	Право не зарегистрировано	Свердловская область, г. Верхняя Тура, ул. Ленина, д. 126

66:38:0101011:231	ГО Верхняя Тура	Здание	Право не зарегистрировано	Свердловская область, г. Верхняя Тура, ул. Ленина, д. 130
66:38:0101012:161	ГО Верхняя Тура	Здание	Право не зарегистрировано	Свердловская область, г. Верхняя Тура, ул. Ленина, д. 133
66:38:0101012:164	ГО Верхняя Тура	Здание	Право не зарегистрировано	Свердловская область, г. Верхняя Тура, ул. Ленина, д. 141
66:38:0101011:218	ГО Верхняя Тура	Здание	Право не зарегистрировано	Свердловская область, г. Верхняя Тура, ул. Ленина, д. 146
66:38:0101011:214	ГО Верхняя Тура	Здание	Право не зарегистрировано	Свердловская область, г. Верхняя Тура, ул. Ленина, д. 152
66:38:0101011:213	ГО Верхняя Тура	Здание	Право не зарегистрировано	Свердловская область, г. Верхняя Тура, ул. Ленина, д. 154
66:38:0101011:211	ГО Верхняя Тура	Здание	Право не зарегистрировано	Свердловская область, г. Верхняя Тура, ул. Ленина, д. 158
66:38:0101007:152	ГО Верхняя Тура	Здание	Право не зарегистрировано	Свердловская область, г. Верхняя Тура, ул. Ленина, д. 168
66:38:0101008:133	ГО Верхняя Тура	Здание	Право не зарегистрировано	Свердловская область, г. Верхняя Тура, ул. Ленина, д. 175
66:38:0101004:105	ГО Верхняя Тура	Здание	Право не зарегистрировано	Свердловская область, г. Верхняя Тура, ул. Ленина, д. 236

66:38:0101004:104	ГО Верхняя Тура	Здание	Право не зарегистрировано	Свердловская область, г. Верхняя Тура, ул. Ленина, д. 238
66:38:0101005:289	ГО Верхняя Тура	Здание	Право не зарегистрировано	Свердловская область, г. Верхняя Тура, ул. Ленина, д. 241

ГРАФИЧЕСКОЕ ОПИСАНИЕ
местоположения границ населенных пунктов, территориальных зон, особо охраняемых природных территорий, зон с особыми условиями использования территории
публичный сервитут под эксплуатацию объекта электросетевого хозяйства «Электрическая сеть ВЛ-6 кВ, Литер 30Б»
(наименование объекта, местоположение границ которого описано (далее - объект))

Раздел 1

Сведения об объекте		
N п/п	Характеристики объекта	Описание характеристик
1	2	3
1	Местоположение объекта	Свердловская область, Верхотурский р-н
2	Площадь объекта ± величина погрешности определения площади (P ± ΔP), м²	12 ± 1
3	Иные характеристики объекта	1. Публичный сервитут под эксплуатацию объекта электросетевого хозяйства «Электрическая сеть ВЛ-6 кВ, Литер 30Б» Действие публичного сервитута 49 лет 2. «Электрическая сеть ВЛ-6 кВ, Литер 30Б»

Раздел 2

Сведения о местоположении границ объекта					
1. Система координат МСК 66					
2. Сведения о характерных точках границ объекта					
Обозначение характерных точек границ	Координаты, м		Метод определения координат характерной точки	Средняя квадратическая погрешность положения характерной точки (Mт), м	Описание обозначения точки на местности (при наличии)
	X	Y			
1	2	3	4	5	6
1	561486.59	1486321.93	Геодезический метод	0.1	-
2	561486.99	1486321.65	Геодезический метод	0.1	-
3	561484.62	1486318.27	Геодезический метод	0.1	-
4	561484.24	1486318.58	Геодезический метод	0.1	-
1	561486.59	1486321.93	Геодезический метод	0.1	-
5	561503.81	1486355.29	Геодезический метод	0.1	-
6	561503.58	1486354.87	Геодезический метод	0.1	-
7	561504.00	1486354.63	Геодезический метод	0.1	-
8	561504.24	1486355.06	Геодезический метод	0.1	-
5	561503.81	1486355.29	Геодезический метод	0.1	-
9	561522.60	1486391.63	Геодезический метод	0.1	-
10	561522.37	1486391.21	Геодезический метод	0.1	-
11	561522.79	1486390.97	Геодезический метод	0.1	-
12	561523.03	1486391.40	Геодезический метод	0.1	-
9	561522.60	1486391.63	Геодезический метод	0.1	-
13	561542.27	1486429.11	Геодезический метод	0.1	-
14	561541.96	1486428.48	Геодезический метод	0.1	-
15	561542.58	1486428.15	Геодезический метод	0.1	-
16	561542.90	1486428.77	Геодезический метод	0.1	-
13	561542.27	1486429.11	Геодезический метод	0.1	-
17	561563.02	1486468.61	Геодезический метод	0.1	-
18	561562.59	1486467.90	Геодезический метод	0.1	-

Сведения о местоположении границ объекта					
1. Система координат МСК 66					
2. Сведения о характерных точках границ объекта					
Обозначение характерных точек границ	Координаты, м		Метод определения координат характерной точки	Средняя квадратическая погрешность положения характерной точки (Mт), м	Описание обозначения точки на местности (при наличии)
	X	Y			
19	561563.29	1486467.46	Геодезический метод	0.1	-
20	561563.72	1486468.19	Геодезический метод	0.1	-
17	561563.02	1486468.61	Геодезический метод	0.1	-
21	561584.50	1486509.82	Геодезический метод	0.1	-
22	561584.17	1486509.24	Геодезический метод	0.1	-
23	561584.75	1486508.92	Геодезический метод	0.1	-
24	561585.08	1486509.50	Геодезический метод	0.1	-
21	561584.50	1486509.82	Геодезический метод	0.1	-
25	561608.32	1486554.99	Геодезический метод	0.1	-
26	561608.09	1486554.57	Геодезический метод	0.1	-
27	561608.51	1486554.33	Геодезический метод	0.1	-
28	561608.75	1486554.76	Геодезический метод	0.1	-
25	561608.32	1486554.99	Геодезический метод	0.1	-
29	561626.65	1486594.60	Геодезический метод	0.1	-
30	561626.39	1486594.23	Геодезический метод	0.1	-
31	561629.19	1486592.23	Геодезический метод	0.1	-
32	561629.46	1486592.60	Геодезический метод	0.1	-
29	561626.65	1486594.60	Геодезический метод	0.1	-
33	561612.55	1486639.21	Геодезический метод	0.1	-
34	561611.95	1486639.05	Геодезический метод	0.1	-
35	561612.13	1486638.43	Геодезический метод	0.1	-
36	561612.74	1486638.58	Геодезический метод	0.1	-
33	561612.55	1486639.21	Геодезический метод	0.1	-
37	561596.40	1486685.52	Геодезический метод	0.1	-
38	561595.94	1486685.35	Геодезический метод	0.1	-
39	561596.12	1486684.88	Геодезический метод	0.1	-
40	561596.58	1486685.06	Геодезический метод	0.1	-
37	561596.40	1486685.52	Геодезический метод	0.1	-
41	561582.00	1486730.00	Геодезический метод	0.1	-
42	561581.54	1486729.83	Геодезический метод	0.1	-
43	561581.72	1486729.36	Геодезический метод	0.1	-
44	561582.18	1486729.54	Геодезический метод	0.1	-
41	561582.00	1486730.00	Геодезический метод	0.1	-
45	561568.59	1486769.92	Геодезический метод	0.1	-
46	561568.13	1486769.75	Геодезический метод	0.1	-
47	561568.31	1486769.28	Геодезический метод	0.1	-
48	561568.77	1486769.46	Геодезический метод	0.1	-
45	561568.59	1486769.92	Геодезический метод	0.1	-
49	561549.54	1486825.61	Геодезический метод	0.1	-

Сведения о местоположении границ объекта					
1. Система координат МСК 66					
2. Сведения о характерных точках границ объекта					
Обозначение характерных точек границ	Координаты, м		Метод определения координат характерной точки	Средняя квадратическая погрешность положения характерной точки (Mт), м	Описание обозначения точки на местности (при наличии)
	X	Y			
50	561549.08	1486825.44	Геодезический метод	0.1	-
51	561549.26	1486824.97	Геодезический метод	0.1	-
52	561549.72	1486825.15	Геодезический метод	0.1	-
49	561549.54	1486825.61	Геодезический метод	0.1	-
53	561532.65	1486874.37	Геодезический метод	0.1	-
54	561532.17	1486874.21	Геодезический метод	0.1	-
55	561532.33	1486873.73	Геодезический метод	0.1	-
56	561532.81	1486873.89	Геодезический метод	0.1	-
53	561532.65	1486874.37	Геодезический метод	0.1	-
57	561519.52	1486914.04	Геодезический метод	0.1	-
58	561518.75	1486913.86	Геодезический метод	0.1	-
59	561518.94	1486913.08	Геодезический метод	0.1	-
60	561519.71	1486913.27	Геодезический метод	0.1	-
57	561519.52	1486914.04	Геодезический метод	0.1	-
61	561496.29	1486980.19	Геодезический метод	0.1	-
62	561495.81	1486980.03	Геодезический метод	0.1	-
63	561495.97	1486979.55	Геодезический метод	0.1	-
64	561496.45	1486979.71	Геодезический метод	0.1	-
61	561496.29	1486980.19	Геодезический метод	0.1	-
65	561485.51	1487010.48	Геодезический метод	0.1	-
66	561485.03	1487010.32	Геодезический метод	0.1	-
67	561485.19	1487009.84	Геодезический метод	0.1	-
68	561485.67	1487010.00	Геодезический метод	0.1	-
65	561485.51	1487010.48	Геодезический метод	0.1	-
69	561454.10	1487046.59	Геодезический метод	0.1	-
70	561453.72	1487046.27	Геодезический метод	0.1	-
71	561454.04	1487045.89	Геодезический метод	0.1	-
72	561454.42	1487046.21	Геодезический метод	0.1	-
69	561454.10	1487046.59	Геодезический метод	0.1	-
73	561428.19	1487071.19	Геодезический метод	0.1	-
74	561427.85	1487070.83	Геодезический метод	0.1	-
75	561428.21	1487070.49	Геодезический метод	0.1	-
76	561428.55	1487070.85	Геодезический метод	0.1	-
73	561428.19	1487071.19	Геодезический метод	0.1	-
77	561382.56	1487114.76	Геодезический метод	0.1	-
78	561382.17	1487114.33	Геодезический метод	0.1	-
79	561385.20	1487111.46	Геодезический метод	0.1	-
80	561385.63	1487111.89	Геодезический метод	0.1	-
77	561382.56	1487114.76	Геодезический метод	0.1	-

3. Сведения о характерных точках части (частей) границы объекта					
Обозначение характерных точек части границы	Координаты, м		Метод определения координат характерной точки	Средняя квадратическая погрешность положения характерной точки (Мп), м	Описание обозначения точки на местности (при наличии)
	X	Y			
1	2	3	4	5	6
-	-	-	-	-	-

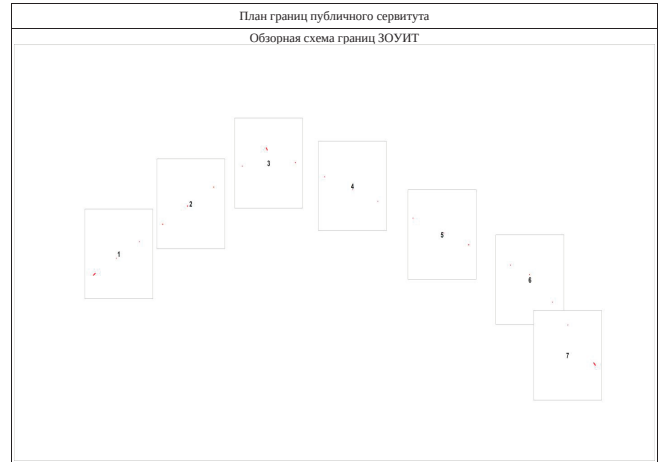
Раздел 3

Сведения о местоположении измененных (уточненных) границ объекта					
1. Система координат МСК 66					

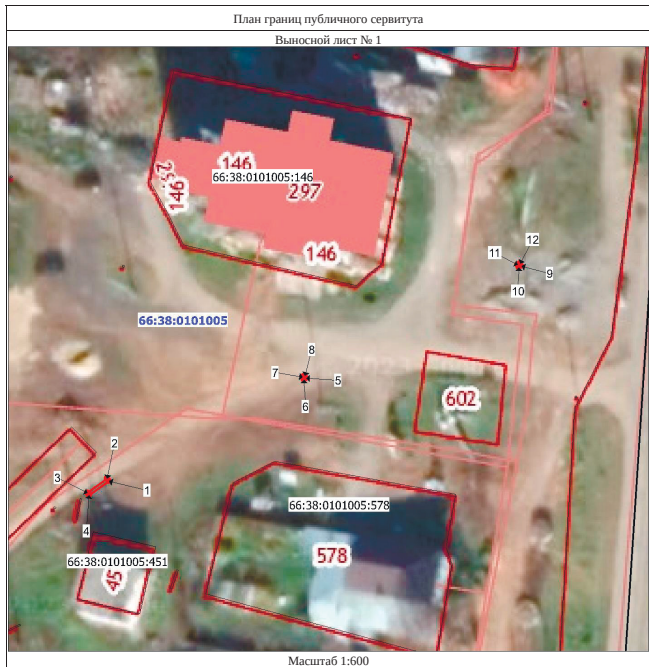
2. Сведения о характерных точках границ объекта							
Обозначение характерных точек границ	Существующие координаты, м		Измененные (уточненные) координаты, м		Метод определения координат характерной точки	Средняя квадратическая погрешность положения характерной точки (Мп), м	Описание обозначения точки на местности (при наличии)
	X	Y	X	Y			
1	2	3	4	5	6	7	8
-	-	-	-	-	-	-	-

3. Сведения о характерных точках части (частей) границы объекта							
Обозначение характерных точек части границы	Существующие координаты, м		Измененные (уточненные) координаты, м		Метод определения координат характерной точки	Средняя квадратическая погрешность положения характерной точки (Мп), м	Описание обозначения точки на местности (при наличии)
	X	Y	X	Y			
1	2	3	4	5	6	7	8
-	-	-	-	-	-	-	-

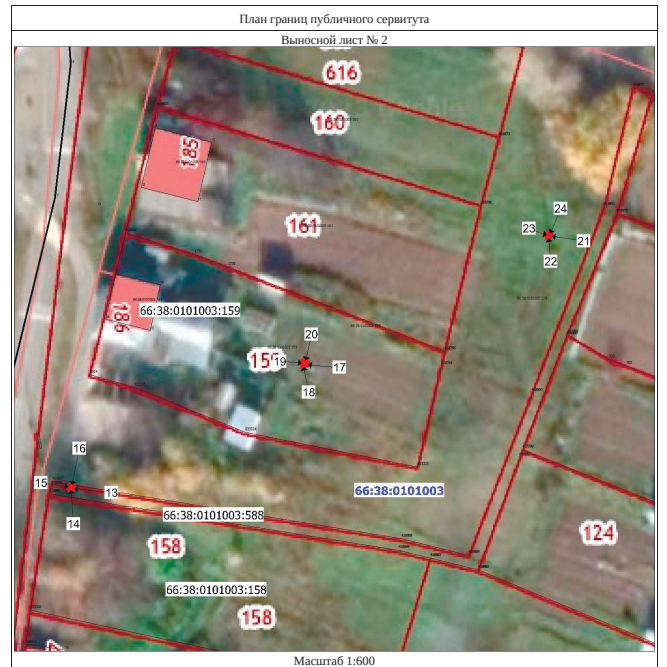
Раздел 4

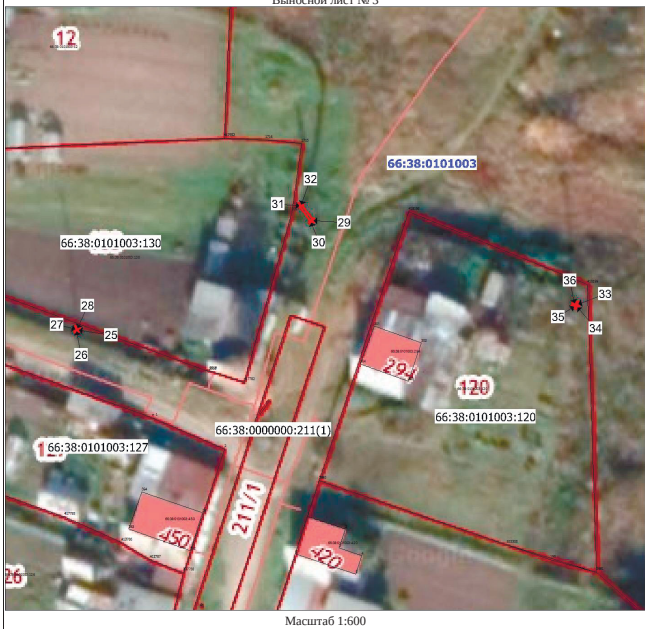


Раздел 4



Раздел 4





Масштаб 1:600



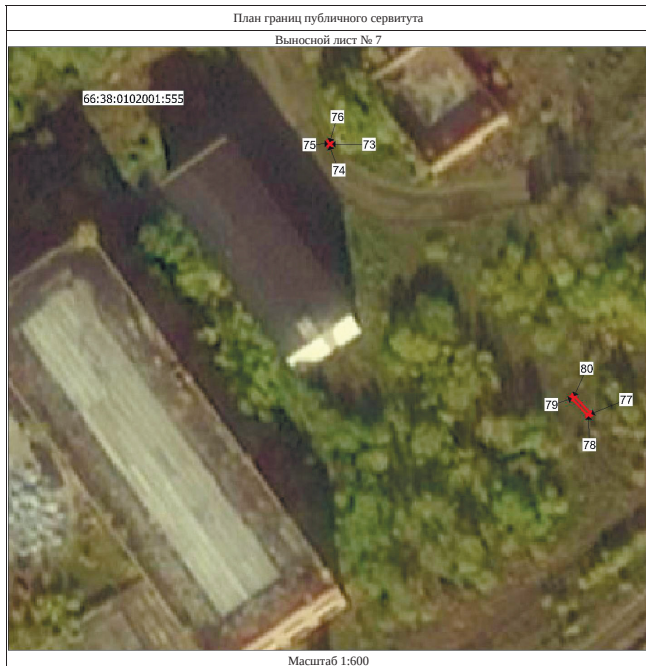
Масштаб 1:600



Масштаб 1:600



Масштаб 1:600



Условные обозначения

	Характерная точка границы публичного сервитута
	Надписи номеров характерных точек границы публичного сервитута
	Граница публичного сервитута
	Граница охранной зоны, сведения о которой внесены в ЕГРН
	Обозначение объекта электросетевого хозяйства
	Существующая часть границы земельного участка, сведения о котором внесены в ЕГРН
	Надписи кадастрового номера земельного участка
	Граница кадастрового квартала
	Обозначение кадастрового квартала

Управление по делам архитектуры, градостроительства и муниципального имущества Администрации Городского округа Верхняя Тура Свердловской области информирует о рассмотрении ходатайства ОАО «МРСК Урала» об установлении публичного сервитута в целях, предусмотренных подпунктом 1 статьи 39.37 Земельного Кодекса Российской Федерации, а именно: под размещение объектов электросетевого хозяйства: «Электрическая сеть ВЛ-6кВ, Литер 30Б».

Описание местоположения земель, в отношении которых испрашивается публичный сервитут: Свердловская область, городской округ Верхняя Тура.

Публичный сервитут устанавливается в отношении частей земельных участков с кадастровыми номерами: 66:38:0101003:588; 66:38:0101003:159 66:38:0101003:120 66:38:0101001:555, в отношении кадастровых кварталов 66:38:0101001, 66:38:0101003, 66:38:0101005.

Описание границ публичного сервитута, содержащего координаты характерных точек границ публичного сервитута, представлено в графическом описании.

Адрес, по которому заинтересованные лица могут ознакомиться с поступившим ходатайством об установлении публичного сервитута и прилагаемым к нему описанием местоположения границ публичного сервитута, а также подать заявление об учете прав на земельный участок: Свердловская область, г. Верхняя Тура, ул. Иканина, д. 77, кабинет № 302.

Время приема для ознакомления с поступившим ходатайством об установлении публичного сервитута: вторник — с 8.45 до 17.00.

Наименование лица, направившего ходатайство об установлении публичного сервитута: ОАО «МРСК Урала» (телефон: 8 9089010390).

Срок подачи заявлений об учете прав на земельный участок — в течение двадцати дней со дня опубликования сообщения о поступившем ходатайстве об установлении публичного сервитута.

Данное сообщение о поступившем ходатайстве об установлении публичного сервитута размещено на официальном сайте Администрации городского округа Верхняя Тура (www.v-tura.ru) и в муниципальном вестнике «Администрация Городского округа Верхняя Тура».

Приложение: ГРАФИЧЕСКОЕ ОПИСАНИЕ местоположения границ населенных пунктов, территориальных зон, особо охраняемых природных территорий, зон с особыми условиями использования территории публичный сервитут под эксплуатацию объекта электросетевого хозяйства «Электрическая сеть ВЛ-6 кВ, Литер 30Б».

Распоряжение Администрации Городского округа Верхняя Тура от 31.08.2023 г. №134

О проведении аукциона по продаже муниципального имущества в электронной форме

В соответствии с Федеральным законом от 21 декабря 2001 года № 178-ФЗ «О приватизации государственного и муниципального имущества», на основании Положения «О порядке управления и распоряжения муниципальной собственностью Городского округа Верхняя Тура», утвержденного решением Думы Городского округа Верхняя Тура от 24.04.2013 № 31, Прогнозного плана приватизации муниципального имущества Городского округа Верхняя Тура на 2023 год, утвержденного Решением Думы Городского округа Верхняя Тура от 24.01.2023 № 1 «Об утверждении прогнозного плана приватизации муниципального имущества Городского округа Верхняя Тура на 2023 год» (в ред. от 29.08.2023 года),

1. Провести аукцион по продаже муниципального имущества в электронной форме, открытым по составу участников и открытым по форме подачи предложений о цене имущества, в отношении имущественного комплекса очистных сооружений, с земельным участком, расположенным под ним, и имуществом (оборудованием), расположенным в имущественном комплексе, находящегося по адресу: Свердловская область, г. Верхняя Тура, Кабанский тракт, 2А.

Перечень имущества входящий в состав имущественного комплекса очистных сооружений отражен в Таблице №1.

Таблица №1

№ п/п	Наименование объекта/оборудования	Кол-во	Кадастровый / инвентарный номер	Характеристики имущества
1	Песколловки	1		
2	Пескопровод на площадке очист.сооружений	1		
3	Первичный радиальный отстойник	2	66:53:0102001:1322 66:53:0102001:1323	Глубина 6 м
4	Аэротенки 4 секции	1	66:53:0102001:1325	S=1413,9 кв.м.
5	Вторичный радиальный отстойник	2	66:53:0102001:1316 66:53:0102001:1321	Глубина 6 м
6	Контактная - отстойник на контактной	1		
7	Станция ПЭХ-5010 53М2	1		
8	Станция управления 5010-53А	1		
9	Станция управления ПЭО	1		
10	Сеть водоотведения	1	66:53:0102001:1422	
11	Иловые поля	1		
12	Илоскреб ИПР-1 (неисправен)	1		
13	Илоскреб ИПР-1	1		

14	Канализационный коллектор	1		
15	Коллектор бытовой канализации	1		
16	Напорный трубопровод очистных сооруж.	1		
17	Наружная канализация	1		
18	Теплосети на площадке очистных сооружений	1		
19	Склад КИП (из металла с сеткой рабица для газовых баллонов - синий 2 х 3 м)	1		Размер 2 х 3 м из металла
20	Склад для металла: (металлический 7,5 х 7,3 м) у бытовых помещений; (металлический 7,5 х 7,3 м) у бытовых помещений	2		Размер 7,5 х 7,3 м, из металла
21	Илоуловитель сброшенного осадка	1		
22	Илоуловитель активного ила	1		
23	Административное здание (33,5 х 12,5 м, двухэтажное)	1	66:53:0102001:1314	S=757 кв.м. из кирпича
24	Помещение встроеной котельной			
25	Бак водонагревательный для нужд ГВС (прямоугольный V=2,5в3)	1		прямоугольный V=2,5в3
26	Гидроаккумулятор V808 рабочий	2		
27	Шкаф управления ПИТ РП-1	1		
28	Помещение лаборатории			
29	Фотокалориметр КФК-2	1		
30	Фотокалориметр ФЕК-56М	1		
31	Дистиллятор воды Электр. АЭ-10 НО	1		
32	Электронагреватель воды накопительный 80л. "Аристон" W 1500 V230 50/60Hz	1		Объем - 80л.
33	Вытяжная электровентиляция	1		
34	Шкаф металлический	1		
35	Другие помещения	1		
36	Токарно-винторезный станок 1К62	1		
37	Поперечно-строгальный станок тип 7635 инв.№4499	1		
38	Станок заточной	1		
39	Станок заточной с вентилятором	1		
40	Верстак	2		
41	Фильтр Агрегат Зил 900М (ВПУ)	1		
42	Шкаф металлический для инструментов	1		
43	Эл.щит вводной 380В РП-1	1		
44	Здание воздуходувки (12,5 х 2,5 м)	1	66:53:0102001:1315	S=322,7 кв.м. из кирпича
45	Насос сетевой в цокольном этаже	3		
46	Турбовоздуходувка 50-16 100кВт	1		
47	Турбовоздуходувка 80-16 100кВт	1		
48	Монорельс для ручной тали	1		
49	Ручная цепная таль	1		
50	Щит управления Ф/0126602	1		
51	Щит управления Ф/0126602	1		
52	Щит из 7 панелей (общий ввод оч. сооруж.)	1		
53	Щит освещения	1		
54	Задвижка	1		
55	Эл/двигатель № 2	1		

56	Эл/двигатель № 3	1		
57	Здание дренажной насосной, круглое кирпичное на юго-западе (d = 8 м)	1	66:53:0102001:1320	S=94,8 кв.м. из кирпича
58	Щит распределительный 9-193	1		
59	Щит распределительный 9-193	1		
60	Щит распределительный 9-193	1		
61	Щит распределительный 9-193	1		
62	Насос фекальный ФГ-216/24 произв.216 м³	1		
63	Насос фекальный ФГ-216/24 произв.216 м³	1		
64	Насос ФГ-216/24 произв.216м³ с э/дв. 40 кВт	1		
65	Ручная таль грузоподъемностью1тн.	1		
66	Здание насосной очистных стоков (6,5 х 27,5 м)	1	66:53:0102001:1319	S=254,5 кв.м. из кирпича
67	Насос СМ150-125-400/а4 40кВт 15000б/м	3		
68	Насос технический СМ 80-50-200-2а 11кВт. 30000б/м	1		
69	Насос технический СМ 100-50-200-2а 11кВт. 30000б/м	1		
70	Кран - балка	1		
71	Таль цепная ручная	1		
72	Панель ЩО-5913	1		
73	Панель ЩО-5913	1		
74	Панель ЩО-5925	1		
75	Панель ЩО-5925	1		
76	Здание хлораторной (13 х 12 м)	1	66:53:0102001:1324	S=167,2 кв.м. из кирпича
77	Шкаф ввода	1		
78	Щит управления Ф/0126602	1		
79	Щит управления Ф/0126602	1		
80	Бак железный V=2куб.м			
81	Эл.таль 1010кг/т 0,25 тн	1		
82	Эл.таль 1010кг/т 1,25 тн	1		
83	Кран -балка с электродвигателем г/т 2 тн	1		
84	Бак железный 1 куб.м.	1		
85	Контейнер для жидкого хлора (металлический)	2		
86	Здание насосной сырых остатков (6,5 х 12,5 м)	1	66:53:0102001:1313	S=127,9 кв.м. из кирпича
87	Насосный агрегат №2,СМ-100-65-200 с э.дв. АИР160м243 18,5 кВт	1		
88	Коллектор отопления труба Д = 150, L= 20 м	1		
89	Кран-балка № 9688 г/т 2 тн	1		
90	Эл.таль г/т 0,5 тн	1		
91	Вентилятор ВДН-3 с э.двиг. 2,5 кВт	1		
92	Шкаф управления 380В	1		
93	Шкаф управления ЗЩО	1		
94	Шкаф для электрооборудования	8		
95	Матча освещения	1		
96	Здание Метатенки (круглое здание без окон и дверей Д=15 м)	1	66:53:0102001:1317	S=140,8 кв.м. из кирпича

97	Здание насосной метатенки (12 х 6,5 м)	1	66:53:0102001:1318	S=32,8 кв.м. из кирпича
98	Земельный участок	1	66:53:0102001:1634	S=32 232 кв.м.

Имущественный комплекс очистных сооружений, расположенный по адресу: Свердловская область, г. Верхняя Тура, ул. Кабанский тракт, 2А выведен из эксплуатации распоряжением главы Городского округа Верхняя Тура от 01.08.2023 №155 «О выводе из эксплуатации имущественного комплекса очистных сооружений, находящихся по адресу: Свердловская область, г. Верхняя Тура, Кабанский тракт 2А».

2. Определить дату и время начала аукциона **03 октября 2023 года в 10:00 (время местное)**, на электронной площадке по адресу в сети «Интернет»: <http://utp.sberbank-ast.ru/AP/> - ЗАО "Сбербанк - АСТ".

Дата и время начала подачи заявок на участие в аукционе – **01.09.2023 года время 09:00 час. (время местное)**.

Дата и время окончания подачи заявок на участие в аукционе – **01.10.2023 года 23:59 час. (время местное)**

Дата рассмотрения заявок на участие – **02.10.2023 года**.

3. Утвердить форму подачи заявок на участие в электронном аукционе по продаже имущества (приложение №1).

4. Утвердить проект договора купли-продажи муниципального имущества (Приложение №2).

5. Определить:

- начальную цену муниципального имущества, указанного в п. 1 настоящего распоряжения, в соответствии с отчетом №89/2023 от 23.08.2023 г. об определении рыночной стоимости недвижимого имущества, в размере **21 242 012 (двадцать один миллион двести сорок две тысячи двенадцать) рублей, 00 копеек, без НДС;**

- шаг аукциона 0,5% от начальной цены продажи объекта, в размере **106 210,06 (сто шесть тысяч двести десять) рублей, 06 копеек;**

- сумму задатка в размере 10% от начальной цены продажи объекта, что составляет **2 124 201,20 (два миллиона сто двадцать четыре тысячи двести один) рубль, 20 копеек.**

6. Оплата Имущества производится покупателем одновременно, в течение 5 рабочих дней с момента подписания договора купли –продажи, путем перечисления денежных средств на счет продавца, указанный в информационном сообщении.

7. Управлению по делам архитектуры, градостроительства и муниципального имущества Администрации Городского округа Верхняя Тура подготовить и опубликовать информационное сообщение о проведении продажи и об итогах продажи Имущества в электронной форме в информационно - телекоммуникационной сети «Интернет» на официальном сайте Российской Федерации для размещения информации о проведении торгов www.torgi.gov.ru, на электронной площадке - универсальная торговая платформа ЗАО «Сбербанк-АСТ», размещенная на сайте <http://utp.sberbank-ast.ru> в сети Интернет (торговая секция «приватизация, аренда и продажа прав»), на официальном сайте Городского округа Верхняя Тура, проведение аукциона в порядке, установленном действующим законодательством.

8. Опубликовать в муниципальном вестнике «Администрация Городского округа Верхняя Тура» и разместить данное распоряжение на официальном сайте Администрации Городского округа Верхняя Тура.

9. Контроль за исполнением настоящего распоряжения возложить на начальника Управления по делам архитектуры, градостроительства и муниципального имущества Администрации Городского округа Верхняя Тура И.П. Кушнирук.

Глава городского округа

И.С. Веснин

ЗАЯВКА НА УЧАСТИЕ В АУКЦИОНЕ В ЭЛЕКТРОННОЙ ФОРМЕ

Претендент _____

(полное наименование юридического лица, ИНН, ОГРН, должность, фамилия, имя, отчество представителя, реквизиты документа, подтверждающего его полномочия, или фамилия, имя, отчество и паспортные данные физического лица, адрес (регистрации, почтовой), контактный телефон.

принимая решение об участии в аукционе в электронной форме по продаже муниципального имущества: **имущественный комплекс очистных сооружений, расположенный по адресу: Свердловская область, г. Верхняя Тура, Кабанский тракт, 2А** обязуется:

1) соблюдать условия проведения аукциона в электронной форме, содержащиеся в информационном сообщении о продаже государственного казенного имущества Свердловской области (далее – информационное сообщение), а также порядок проведения аукциона в электронной форме, установленный Федеральным законом от 21 декабря 2001 года № 178-ФЗ «О приватизации государственного и муниципального имущества»; постановлением Правительства Российской Федерации от 27.08.2012 № 860 «Об организации и проведении продажи государственного или муниципального имущества в электронной форме»;

2) в случае признания победителем аукциона в электронной форме заключить договор купли-продажи имущества в течение пяти рабочих дней с даты подведения итогов аукциона в электронной форме и произвести оплату стоимости имущества, установленную по результатам аукциона в электронной форме, в сроки и на счет, определенные информационным сообщением и договором купли-продажи. С проектом договора купли-продажи ознакомлен, с условиями проекта договора купли-продажи согласен.

Претендент подтверждает, что располагает данными о Продавце (Организаторе), предмете аукциона в электронной форме, начальной цене продажи имущества, порядке, месте проведения, форме подачи предложений о цене имущества, порядке определения победителя, дате, времени и месте подведения итогов аукциона в электронной форме; заключения договора купли-продажи и его условиями, последствиях уклонения или отказа от подписания договора купли-продажи. Условия проведения аукциона в электронной форме на электронной площадке (универсальной торговой платформе) – <http://up.sberbank-ast.ru> Претенденту понятны.

Претендент подтверждает, что ознакомлен с характеристиками имущества, что ему была представлена возможность ознакомиться с состоянием имущества, претензий к Продавцу не имеет.

Претендент гарантирует достоверность информации, содержащейся в представленных Претендентом документах и сведениях, в том числе находящихся в реестре аккредитованных на электронной торговой площадке Претендентов.

Настоящей заявкой подтверждаем (+) свое согласие на обработку персональных данных.

Адрес Претендента (в том числе почтовый): _____

Приложение:

1. _____

Подпись Претендента (его полномочного представителя)

(_____) «_____» _____ 20__ год

1.4. Право собственности на имущество, указанное в п.1.1. договора переходит к Покупателю после полной его оплаты и передачи по акту приема-передачи со дня государственной регистрации перехода права собственности на недвижимые объекты и земельный участок.

2. Цена Договора, порядок оплаты

2.1. Цена продажи имущества, указанного в п. 1.1 настоящего Договора, установлена в соответствии с протоколом об итогах аукциона от _____ 20__ г. и составляет _____ рублей, без учета НДС.

2.2. Задаток в сумме _____ (_____) рублей, внесенный Покупателем, засчитывается в счет оплаты приобретаемого имущества.

2.3. Покупатель производит оплату стоимости имущества за вычетом суммы задатка, что составляет _____ (_____) рублей.

2.4. Оплата производится Покупателем в течение 5 (пяти) рабочих дней со дня заключения настоящего договора, путем перечисления денежных средств по следующим реквизитам:

Недвижимое имущество:

Получатель УФК по Свердловской области (Администрация Городского округа Верхняя Тура)

ИНН получателя 6620002908, КПП получателя 668101001, ОКТМО 65734000

Банк получателя УРАЛЬСКОЕ ГУ БАНКА РОССИИ/УФК по Свердловской области г. Екатеринбург, БИК банка получателя 016577551

Корреспондентский счет 40102810645370000054

Расчетный счет 0310064300000016200

Код бюджетной классификации 90111402043040001410

Земельный участок:

Получатель УФК по Свердловской области (Администрация Городского округа Верхняя Тура)

ИНН получателя 6620002908, КПП получателя 668101001

Банк получателя УРАЛЬСКОЕ ГУ БАНКА РОССИИ/УФК по Свердловской области г. Екатеринбург, БИК банка получателя 016577551, ОКТМО 65734000

Корреспондентский счет 40102810645370000054

Расчетный счет 0310064300000016200

Код бюджетной классификации 90111406012040000430

2.5. Обязательства Покупателя по оплате стоимости приобретаемого имущества считаются исполненными с момента зачисления денежных средств на расчетный счет Продавца.

2.6. Расходы, связанные с оформлением купли-продажи имущества и регистрацией перехода права собственности несет Покупатель.

3. Обязательства сторон

3.1. Покупатель обязан:

3.1.1. Оплатить стоимость имущества и осуществить иные расходы в соответствии с разделом 2 настоящего Договора.

3.1.2. Принять имущество от Продавца в месте его нахождения по акту приема-передачи.

3.1.3. Риск случайной гибели или порчи недвижимого имущества, а также бремя его содержания, в том числе расходы на эксплуатацию, переходят от Продавца к Покупателю с момента подписания акта приема-передачи муниципального недвижимого имущества, являющегося неотъемлемой частью Договора.

Проект договора

ДОГОВОР № _____ купи-продажи муниципального имущества

г. Верхняя Тура
Свердловская область

«_____» _____ 2023г.

Администрация Городского округа Верхняя Тура, именуемая в дальнейшем «Продавец», в лице главы Городского округа Верхняя Тура Веснина Ивана Сергеевича, действующего на основании Устава, с одной стороны и _____, именуемый (ая, ое) в дальнейшем «Покупатель», в лице _____, действующего (ей) на основании _____, с другой стороны, совместно именуемые в дальнейшем Стороны с другой стороны, руководствуясь Федеральным законом от 21.12.2001 № 178-ФЗ «О приватизации государственного и муниципального имущества», на основании протокола об итогах аукциона от _____, заключили настоящий договор (далее – Договор) о нижеследующем:

1. Предмет договора

1.1. Продавец передает в собственность, а Покупатель принимает в собственность и оплачивает муниципальное имущество, указанное в Приложении №1:

Муниципальное имущество расположено по адресу: Свердловская область, г. Верхняя Тура, Кабанский тракт 2А.

1.2. Объекты являются муниципальной собственностью, о чем в Едином государственном реестре недвижимости сделана запись:

- Собственность
- 66:53:0102001:1634-66/289/2023-1 от 10.08.2023 г. - земельный участок;
- 66:53:0102001:1322-66/017/2019-1 от 18.07.2019 г. – первичный отстойник;
- 66:53:0102001:1323-66/017/2019-1 от 18.07.2019 г. – первичный отстойник;
- 66:53:0102001:1325-66/017/2019-1 от 25.07.2019 г. – аэротенки 4 секции;
- 66:53:0102001:1316-66/017/2019-1 от 17.07.2019 г. – вторичный отстойник;
- 66:53:0102001:1321-66/017/2019-1 от 18.07.2019 г. – вторичный отстойник;
- 66:53:0102001:1422-66/017/2019-1 от 05.11.2019 г. – сеть водоотведения;
- 66:53:0102001:1314-66/017/2019-1 от 15.07.2019 г. – административное здание;
- 66:53:0102001:1315-66/017/2019-1 от 15.07.2019 г. – здание воздуходувки;
- 66:53:0102001:1320-66/017/2019-1 от 17.07.2019 г. – здание дренажной насосной;
- 66:53:0102001:1319-66/017/2019-1 от 17.07.2019 г. – здание насосной очистных стоков;
- 66:53:0102001:1324-66/017/2019-1 от 19.07.2019 г. – здание хлораторной;
- 66:53:0102001:1313-66/017/2019-1 от 11.07.2019 г. – здание насосной сырых остатков;
- 66:53:0102001:1317-66/017/2019-1 от 18.07.2019 г. – здание метатенки;
- 66:53:0102001:1318-66/017/2019-1 от 18.07.2019 г. – здание насосной метатенки.

1.3. Продавец гарантирует, что имущество не передано, не заложено, не является предметом спора, под арестом, запретом, обременением не состоит и свободно от прав третьих лиц.

3.2. Продавец обязан:

3.2.1. Передать Покупателю имущество по акту приема-передачи (Приложение №2 к Договору), в месте его нахождения не позднее чем через 30 (тридцать) дней после полной оплаты имущества Покупателем, в соответствии с главой 2 договора. Местонахождение имущества: Свердловская область, г. Верхняя Тура, Кабанский тракт 2А.

4. Ответственность сторон

4.1. В случае нарушения Покупателем сроков внесения оплаты стоимости имущества Покупатель уплачивает Продавцу пени в размере 0,1% от размера задолженности за каждый день просрочки платежа.

Уплата пени не освобождает Покупателя от выполнения возложенных на него обязательств.

4.2. Не внесение Покупателем оплаты имущества в полном размере в течение 5 (пяти) рабочих дней со дня заключения настоящего договора, признается отказом Покупателя от исполнения обязательств по Договору.

Продавец вправе направить Покупателю письменное уведомление, с даты направления которого Договор считается расторгнутым.

Уведомление направляется Продавцом заказным письмом с уведомлением по почтовому и юридическому (фактическому) адресу в Договоре, либо передается лично под расписку уполномоченному представителю Покупателя.

В случае если Покупатель не обеспечил получение уведомления, направленного заказным письмом с уведомлением, Договор считается расторгнутым с момента возврата почтового уведомления Продавцу.

4.3. В случае расторжения Договора в порядке п. 4.2 настоящего Договора задаток, указанный в п 2.2 Договора Покупателю не возвращается.

4.4. За неисполнение или ненадлежащее исполнение иных обязательств по настоящему Договору Стороны несут ответственность, установленную действующим законодательством Российской Федерации.

4.5. Стороны освобождаются от ответственности за неисполнение или ненадлежащее исполнение своих обязательств по договору, если это явилось результатом наступления событий, за которые ни одна из сторон не отвечает (форс-мажорные обстоятельства).

Сторона, для которой создалась невозможность выполнения обязательств по договору, должна сообщить об этом другой стороне в письменной форме в течение 2 (двух) рабочих дней, приложив справку компетентного государственного либо муниципального органа.

После прекращения действия обстоятельств непреодолимой силы, сторона обязана уведомить об этом другую сторону в письменной форме в течение 3 (трех) рабочих дней.

5. Порядок перехода права собственности на Объект

5.1. Объект передается от Продавца к Покупателю по акту приема-передачи в срок не позднее чем через 30 (тридцать) дней с момента поступления оплаты за приобретенное покупателем имущество, без учета НДС.

5.2. Переход права собственности на приобретенное имущество подлежит государственной регистрации в Управлении Федеральной службы государственной регистрации, кадастра и картографии.

5.3. Риск случайной гибели или повреждения имущества переходит от Продавца к Покупателю с момента передачи данного имущества по акту приема-передачи.

6. Действие договора

6.1. Настоящий договор считается заключенным с момента подписания его сторонами и действует до полного исполнения сторонами обязательств, предусмотренных настоящим договором.

6.2. Настоящий договор в течение срока его действия может быть расторгнут по соглашению сторон, а также по решению суда по инициативе одной из сторон в случаях, установленных законом и настоящим договором.

6.3. Настоящий договор в течение срока его действия может быть расторгнут судом по инициативе «Продавца» в случаях:

6.3.1. Неисполнения или ненадлежащего исполнения Покупателем обязательств, установленных настоящим договором.

6.3.2. В иных случаях, предусмотренных законом.

6.4. В случае расторжения настоящего договора Покупатель обязан вернуть Продавцу приобретенное имущество, в том состоянии котором оно было передано Продавцу.

При невозможности возврата имущества в натуре Покупатель возмещает Продавцу стоимость имущества в действующих на момент расторжения договора ценах в течение одного месяца со дня расторжения договора.

7. Заключительные положения

7.1. Настоящий Договор вступает в силу с момента его подписания.

7.2. Изменение, дополнение условий настоящего Договора, а также его расторжение возможно по соглашению сторон.

Изменение и расторжение Договора, оформленное в виде дополнительного соглашения к Договору, является неотъемлемой частью Договора и подлежит государственной регистрации в Управлении Федеральной службы государственной регистрации, кадастра и картографии.

7.3. Взаимоотношения сторон, не урегулированные настоящим Договором, регламентируются действующим законодательством.

7.4. При изменении юридического, почтового адреса Покупателя он обязан в десятидневный срок сообщить об этом Продавцу.

7.5. Настоящий Договор вступает в силу с момента его подписания сторонами и действует до полного исполнения сторонами своих обязательств.

7.6. Настоящий Договор составлен в 2 (двух) экземплярах, имеющих одинаковую юридическую силу. Первый экземпляр хранится у Покупателя, второй – у Продавца.

8. Юридические адреса и подписи сторон:

ПРОДАВЕЦ: Администрация Городского округа Верхняя Тура

Адрес: 624320, Свердловская область, г. Верхняя Тура, ул. Иканина, д.77

тел. 2/34344/2-89-20. ИНН 6620002908 КПП 668101001 ОГРН 1026601301814

ПОКУПАТЕЛЬ: _____.

Адрес: _____.

ИНН/КПП _____.

ПРОДАВЕЦ:
Администрации Городского округа
Верхняя Тура

ПОКУПАТЕЛЬ:

Глава городского округа _____

Перечень муниципального имущества, входящего в состав имущественного комплекса очистных сооружений, расположенного по адресу: г. Верхняя Тура, Кабанский тракт 2А

№ п/п	Наименование объекта/оборудования	Кол-во	Кадастровый / инвентарный номер	Характеристики имущества
1	Песколовки	1		
2	Пескопровод на площадке очист.сооружений	1		
3	Первичный радиальный отстойник	2	66:53:0102001:1322 66:53:0102001:1323	Глубина 6 м
4	Аэротенки 4 секции	1	66:53:0102001:1325	S=1413,9 кв.м.
5	Вторичный радиальный отстойник	2	66:53:0102001:1316 66:53:0102001:1321	Глубина 6 м
6	Контактная - отстойник на контактной	1		
7	Станция ПЭХ-5010 53М2	1		
8	Станция управления 5010-53А	1		
9	Станция управления ПЭО	1		
10	Сеть водоотведения	1	66:53:0102001:1422	
11	Иловые поля	1		
12	Илоскреб ИПР-1 (неисправен)	1		
13	Илоскреб ИПР-1	1		
14	Канализационный коллектор	1		
15	Коллектор бытовой канализации	1		
16	Напорный трубопровод очистных сооруж.	1		
17	Наружная канализация	1		
18	Теплосети на площадке очистных сооружений	1		
19	Слад КИП (из металла с сеткой рабица для газовых баллонов - синий 2 х 3 м)	1		Размер 2 х 3 м из металла
20	Склад для металла: (металлический 7,5 х 7,3 м) у бытовых помещений; (металлический 7,5 х 7,3 м) у бытовых помещений	2		Размер 7,5 х 7,3 м, из металла
21	Илоуловитель сброшенного осадка	1		
22	Илоуловитель активного ила	1		
23	Административное здание (33,5 х 12,5 м, двухэтажное)	1	66:53:0102001:1314	S=757 кв.м. из кирпича
24	Помещение встроенной котельной			
25	Бак водонагревательный для нужд ГВС (прямоугольный V=2,5х3)	1		прямоугольный V=2,5х3
26	Гидроаккумулятор V808 рабочий	2		
27	Шкаф управления ПИТ РП-1	1		
28	Помещение лаборатории			
29	Фотокалориметр КФК-2	1		
30	Фотокалориметр ФЕК-56М	1		
31	Дистиллятор воды Электр. АЗ-10 НО	1		
32	Электронагреватель воды накопительный 80л. "Аристон" W 1500 V230 50/60Hz	1		Объем - 80л.

33	Вытяжная электровентиляция	1		
34	Шкаф металлический	1		
35	Другие помещения	1		
36	Токарно-винторезный станок 1К62	1		
37	Поперечно-строгальный станок тип 7635 инв.№4499	1		
38	Станок заточной	1		
39	Станок заточной с вентилятором	1		
40	Верстак	2		
41	Фильтр Агрегат Зил 900М (ВПУ)	1		
42	Шкаф металлический для инструментов	1		
43	Эл.щит вводной З80В РП-1	1		
44	Здание воздуходувки (12,5 х 2,5 м)	1	66:53:0102001:1315	S=322,7 кв.м. из кирпича
45	Насос сетевой в цокольном этаже	3		
46	Турбовоздуходувка 50-16 100кВт	1		
47	Турбовоздуходувка 80-16 100кВт	1		
48	Монорельс для ручной тали	1		
49	Ручная цепная таль	1		
50	Щит управления Ф/0126602	1		
51	Щит управления Ф/0126602	1		
52	Щит из 7 панелей (общий ввод оч. сооруж.)	1		
53	Щит освещения	1		
54	Задвижка	1		
55	Эл.двигатель № 2	1		
56	Эл.двигатель № 3	1		
57	Здание дренажной насосной, круглое кирпичное на юго-западе (d = 8 м)	1	66:53:0102001:1320	S=94,8 кв.м. из кирпича
58	Щит распределительный 9-193	1		
59	Щит распределительный 9-193	1		
60	Щит распределительный 9-193	1		
61	Щит распределительный 9-193	1		
62	Насос фекальный ФГ-216/24 произв.216 м³	1		
63	Насос фекальный ФГ-216/24 произв.216 м³	1		
64	Насос ФГ-216/24 произв.216м3 с э.дв. 40 кВт	1		
65	Ручная таль грузоподъемностью1тн.	1		
66	Здание насосной очистных стоков (6,5 х 27,5 м)	1	66:53:0102001:1319	S=254,5 кв.м. из кирпича
67	Насос СМ150-125-400/а4 40кВт 1500об/м	3		
68	Насос технический СМ 80-50-200-2а 11кВт. 3000об/м	1		
69	Насос технический СМ 100-50-200-2а 11кВт. 3000об/м	1		
70	Кран - балка	1		
71	Таль цепная ручная	1		
72	Панель ЩО-5913	1		
73	Панель ЩО-5913	1		
74	Панель ЩО-5925	1		
75	Панель ЩО-5925	1		
76	Здание хлораторной (13 х 12 м)	1	66:53:0102001:1324	S=167,2 кв.м. из кирпича
77	Шкаф ввода	1		
78	Щит управления Ф/0126602	1		
79	Щит управления Ф/0126602	1		
80	Бак железный V=2куб.м	1		
81	Эл.таль 10103г/н 0,25 тн	1		
82	Эл.таль 10106г/н 1,25 тн	1		

83	Кран -балка с электродвигателем г/п 2 тн	1		
84	Бак железный 1 куб.м.	1		
85	Контейнер для жидкого хлора (металлический)	2		
86	Здание насосной сырых остатков (6,5 х 12,5 м)	1	66:53:0102001:1313	S=127,9 кв.м. из кирпича
87	Насосный агрегат №2,ЗСМ-100-65-200 с э.дв. АИР160м243 18,5 кВт	1		
88	Коллектор отопления труба Д = 150, L= 20 м	1		
89	Кран-балка № 9688 г/н 2 тн	1		
90	Эл.таль г/н 0,5 тн	1		
91	Вентилятор ВДН-3 с э.двиг. 2,5 кВт	1		
92	Шкаф управления З80В	1		
93	Шкаф управления ЗЩО	1		
94	Шкаф для электрооборудования	8		
95	Матча освещения	1		
96	Здание Метатенки (круглое здание без окон и дверей Д=15 м)	1	66:53:0102001:1317	S=140,8 кв.м. из кирпича
97	Здание насосной метатенки (12 х 6,5 м)	1	66:53:0102001:1318	S=32,8 кв.м. из кирпича
98	Земельный участок	1		

Приложение №2
к договору купли-продажи
муниципального движимого имущества
от _____ № _____

АКТ
приема-передачи муниципального движимого имущества

город Верхняя Тура

« _____ » _____ 2023 год

Администрация Городского округа Верхняя Тура, именуемая в дальнейшем Продавец, в лице главы Городского округа Верхняя Тура Веснина Ивана Сергеевича, действующего на основании Устава, с одной стороны, и

_____, именуемый (ая, ое) в дальнейшем Покупатель, в лице _____, действующего (ей) на основании _____, с другой стороны, совместно именуемые в дальнейшем Стороны, составили настоящий акт о нижеследующем:

1. Продавец передает, а Покупатель принимает в собственность муниципальное имущество, входящее в состав имущественного комплекса очистных сооружений, расположенных по адресу: Свердловская область, г. Верхняя Тура, Кабанский тракт 2А:

№ п/п	Наименование объекта/оборудования	Кол-во	Кадастровый / инвентарный номер	Характеристик и имущества	Состояние
1	Песколовки	1			Не рабочие
2	Пескопровод на площадке очист.сооружений	1			Подземный, не рабочий
3	Первичный радиальный отстойник	2	66:53:0102001:1322 66:53:0102001:1323	Глубина 6 м	Не рабочие
4	Аэротенки 4 секции	1	66:53:0102001:1325	S=1413,9 кв.м.	Не рабочие
5	Вторичный радиальный отстойник	2	66:53:0102001:1316 66:53:0102001:1321	Глубина 6 м	Не рабочие
6	Контактная - отстойник на контактной	1			Не рабочий
7	Станция ПЭХ-5010 53М2	1			Не рабочая
8	Станция управления 5010-53А	1			Не рабочая
9	Станция управления ПЭО	1			Не рабочая
10	Сеть водоотведения	1	66:53:0102001:1422		Подземный,
11	Иловые поля	1			
12	Илоскроб ИИР-1 (неисправен)	1			Неисправен
13	Илоскроб ИИР-1	1			Неисправен
14	Канализационный коллектор	1			Неисправен
15	Коллектор бытовой канализации	1			Неисправен
16	Напорный трубопровод очистных сооруж.	1			Подземный
17	Наружная канализация	1			Подземная
18	Теплосети на площадке очистных сооружений	1			Размножены, частично отсутствуют

53	Щит освещения	1			Не рабочий
54	Задвижка	1			Не рабочий
55	Эл.двигатель № 2	1			Не рабочий
56	Эл.двигатель № 3	1			Не рабочий
57	Здание дренажной насосной, круглое кирпичное на юго-западе (d = 8 м)	1	66:53:0102001:1320	S=94,8 кв.м. из кирпича	Состояние не удовлетворительное
58	Щит распределительный 9-193	1			Не рабочий
59	Щит распределительный 9-193	1			Не рабочий
60	Щит распределительный 9-193	1			Не рабочий
61	Щит распределительный 9-193	1			Не рабочий
62	Насос фекальный ФГ-216/24 произв.216м³	1			Не рабочий
63	Насос фекальный ФГ-216/24 произв.216м³	1			Не рабочий
64	Насос ФГ-216/24 произв.216м³ с э/дв. 40кВт	1			Не рабочий
65	Ручная таль грузоподъемностью 1тн.	1			Рабочая
66	Здание насосной очищенных стоков (6,5 х 27,5 м)	1	66:53:0102001:1319	S=254,5 кв.м. из кирпича	Состояние не удовлетворительное
67	Насос СМ150-125-400/а4 40кВт 1500об/м	3			Не рабочий
68	Насос технический СМ 80-50-200-2а 11кВт. 3000об/м	1			Не рабочий
69	Насос технический СМ 100-50-200-2а 11кВт. 3000об/м	1			Не рабочий
70	Кран - балка	1			Рабочая
71	Таль цепная ручная	1			Рабочая
72	Панель ЩО-5913	1			Не рабочий
73	Панель ЩО-5913	1			Не рабочий
74	Панель ЩО-5925	1			Не рабочий
75	Панель ЩО-5925	1			Не рабочий
76	Здание хлораторной (13 х 12 м)	1	66:53:0102001:1324	S=167,2 кв.м. из кирпича	Состояние не удовлетворительное
77	Шкаф ввода	1			Не рабочий
78	Щит управления Ф/0126602	1			Не рабочий
79	Щит управления Ф/0126602	1			Не рабочий
80	Бак железный V=2куб.м				Удовлетворительное
81	Эл.таль 10103г/п 0,25 тн	1			Удовлетворительное
82	Эл.таль 10106г/п 1,25 тн	1			Удовлетворительное
83	Кран -балка с электродвигателем г/п 2 тн	1			Удовлетворительное
84	Бак железный 1 куб.м.	1			Удовлетворительное
85	Контейнер для жидкого хлора (металлический)	2			Удовлетворительное
86	Здание насосной сырых остатков (6,5 х 12,5 м)	1	66:53:0102001:1313	S=127,9 кв.м. из кирпича	Состояние не удовлетворительное
87	Насосный агрегат №2.3СМ-100-65-200 с э.дв. АИР160м243 18,5 кВт	1			Не рабочий
88	Коллектор отопления трубы Д = 150, L= 20 м	1			Не рабочий
89	Кран-балка № 9688 г/п 2 тн				Не рабочий

19	Слад КИП (из металла с сеткой рабица для газовых баллонов - синий 2 х 3 м)	1			Размер 2 х 3 м из металла
20	Склад для металла: (металлический 7,5 х 7,3 м) у бытовых помещений; (металлический 7,5 х 7,3 м) у бытовых помещений	2			Размер 7,5 х 7,3 м, из металла
21	Илоуловитель сброшенного осадка	1			Затоплен
22	Илоуловитель активного ила	1			Затоплен
23	Административное здание (33,5 х 12,5 м, двухэтажное)	1	66:53:0102001:1314		S=757 кв.м. из кирпича Состояние не удовлетворительное
24	Помещение встроенной котельной				Расположено в здании бытовых помещений. Состояние не удовлетворительное
25	Бак водонагревательный для нужд ГВС (прямоугольный V=2,5в3)	1			прямоугольный V=2,5в3
26	Гидроаккумулятор V808 рабочий	2			
27	Шкаф управления ПИТ РП-1	1			
28	Помещение лаборатории				Расположено в здании бытовых помещений. Состояние не удовлетворительное
29	Фотокалориметр КФК-2	1			Не рабочий
30	Фотокалориметр ФЕК-56М	1			Не рабочий
31	Дистиллятор воды Электр. АЭ-10 НО	1			Не рабочий
32	Электронагреватель воды накопительный 80л. "Аристон" W 1500 V230 50/60Hz	1			Объем - 80л. Рабочий
33	Вытяжная электровентиляция	1			Не рабочая
34	Шкаф металлический	1			
35	Другие помещения	1			
36	Токарно-винторезный станок 1К62	1			Рабочий
37	Поперечно-строгальный станок тип 7635 инв.№4499	1			Рабочий
38	Станок заточный	1			Рабочий
39	Станок заточный с вентилятором	1			Рабочий
40	Верстак	2			
41	Фильтр Агрегат Зил 900М (ВПУ)	1			Не рабочий
42	Шкаф металлический для инструментов	1			
43	Эл.щит вводной 380В РП-1	1			Не рабочий
44	Здание воздуходувки (12,5 х 2,5 м)	1	66:53:0102001:1315		S=322,7 кв.м. из кирпича Состояние не удовлетворительное
45	Насос сетевой в цокольном этаже	3			Не рабочий
46	Турбовоздуходувка 50-16 100кВт	1			Не рабочий
47	Турбовоздуходувка 80-16 100кВт	1			Не рабочий
48	Монореель для ручной тали	1			Рабочий
49	Ручная цепная таль	1			Рабочий
50	Щит управления Ф/0126602	1			Не рабочий
51	Щит управления Ф/0126602	1			Не рабочий
52	Щит из 7 панелей (общий ввод оч. сооруж.)	1			Не рабочий

90	Эл.таль г/п 0,5 тн	1			Не рабочий
91	Вентилятор ВДН-3 с э.двиг. 2,5 кВт	1			Не рабочий
92	Шкаф управления 380В	1			Не рабочий
93	Шкаф управления ЗЩО	1			Не рабочий
94	Шкаф для электрооборудования	8			Не рабочий
95	Мачта освещения	1			Рабочая
96	Здание Метатенки (круглое здание без окон и дверей D=15 м)	1	66:53:0102001:1317		S=140,8 кв.м. из кирпича Состояние не удовлетворительное
97	Здание насосной метатенки (12 х 6,5 м)	1	66:53:0102001:1318		S=32,8 кв.м. из кирпича Состояние не удовлетворительное
98	Земельный участок	1			

2. Претензий по техническому, качественному и количественному состоянию муниципального недвижимого и движимого имущества, указанного в настоящем акте, Покупатель не имеет.

3. Настоящий акт составлен в двух экземплярах.

Продавец:

Администрация Городского округа Верхняя Тура
624320 Свердловская область, г. Верхняя Тура, ул. Иканина, 77.
тел. (34344) 2-82-90.
e-mail: admintura@yandex.ru.

И.С. Веснин

Покупатель:

Об утверждении плана санитарно-противоэпидемических (профилактических) мероприятий, направленных на предупреждение и ограничение распространения гриппа, респираторных вирусных инфекций (в том числе новой коронавирусной инфекции COVID-2019), внебольничных пневмоний на территории Городского округа Верхняя Тура в эпидемический сезон 2023–2025 годов

Во исполнение постановления Главного государственного санитарного врача Российской Федерации от 21.06.2023 N 9 «О мероприятиях по профилактике гриппа, острых респираторных вирусных инфекций и новой коронавирусной инфекции (COVID-19) в эпидемическом сезоне 2023–2024 годов», постановления Главного государственного санитарного врача по Свердловской области от 25.08.2023 № 05-24/3 «О проведении профилактических прививок против гриппа, пневмококковой инфекции в Свердловской области в предэпидемический период 2023–2024 гг.», с целью предупреждения и ограничения эпидемического распространения гриппа, респираторных вирусных инфекций, внебольничных пневмоний,

ПОСТАНОВЛЯЮ:

1. Утвердить план санитарно-противоэпидемических (профилактических) мероприятий, направленных на предупреждение и ограничение распространения гриппа, респираторных вирусных инфекций (в том числе новой коронавирусной инфекции COVID-2019), внебольничных пневмоний на территории Городского округа Верхняя Тура в эпидемический сезон 2023–2025 годов (прилагается).

2. Настоящее постановление опубликовать в муниципальном вестнике «Администрация Городского округа Верхней Туры» и разместить на официальном сайте Администрации Городского округа Верхняя Тура.

3. Контроль за исполнением настоящего постановления возложить на заместителя главы Городского округа Верхняя Тура Аверкиеву Ирину Михайловну.

Глава городского округа

И.С. Веснин

УТВЕРЖДЕН
постановлением главы Городского округа Верхняя Тура от 01.09.2023г. № 414
«Об утверждении плана санитарно-противоэпидемических (профилактических) мероприятий, направленных на предупреждение и ограничение распространения гриппа, респираторных вирусных инфекций (в том числе новой коронавирусной инфекции COVID-2019), внебольничных пневмоний на территории Городского округа Верхняя Тура в эпидемический сезон 2023–2025 годов»

План санитарно-противоэпидемических (профилактических) мероприятий, направленных на предупреждение и ограничение распространения гриппа, респираторных вирусных инфекций (в том числе новой коронавирусной инфекции COVID-2019), внебольничных пневмоний на территории Городского округа Верхняя Тура в эпидемический сезон 2023–2025 годов

№ строки	Наименование мероприятий	Ответственный исполнитель	Срок исполнения
1.	Организационные мероприятия		
2.	Разработка и утверждение плана санитарно-противоэпидемических (профилактических) мероприятий, направленных на предупреждение и ограничение распространения гриппа, респираторных вирусных инфекций (в том числе новой коронавирусной инфекции COVID-2019), внебольничных пневмоний на территории Городского округа Верхняя Тура в эпидемический сезон 2023–2025 годов	Администрация Городского округа Верхняя Тура, планово-экономический отдел	01.09.2023
3.	Организация проведения заседаний санитарно-противоэпидемической комиссии с участием всех заинтересованных структур в эпидемический сезон 2023–2025 годов	заместитель главы Городского округа Верхняя Тура	по мере необходимости
4.	Довести до сведения населения план санитарно-противоэпидемических	Администрация Городского	15.09.2023

3

1	2	3	4
	(профилактических) мероприятий, направленных на предупреждение и ограничение распространения гриппа, респираторных вирусных инфекций (в том числе новой коронавирусной инфекции COVID-2019), внебольничных пневмоний на территории Городского округа Верхняя Тура в эпидемический сезон 2023–2025 годов	округа Верхняя Тура, организационно-архивный отдел	
5.	Организовать регулярное освещение вопросов о необходимости и эффективности личной и общественной профилактики гриппа, респираторных вирусных инфекций (в том числе новой коронавирусной инфекции COVID-2019), внебольничных пневмоний в средствах массовой информации	СМИ, редакция газеты «Голос Верхней Туры»	постоянно
6.	Санитарно-гигиенические и противоэпидемиологические мероприятия		
7.	Соблюдение температурного режима, режима проветривания, текущей дезинфекции, масочного режима персоналом, связанным с обслуживанием населения (магазины, аптеки, работники транспорта, работники коммунальной сферы), в части здравпунктов юридических лиц – обеззараживание воздуха и поверхностей в помещениях	хозяйствующие субъекты	постоянно
8.	Лечебно-профилактические мероприятия		
9.	Обеспечить проведение в полном объеме мероприятий, предусмотренных в комплексных планах на период эпидемического подъема заболеваемости	ГБУЗ СО «Центральная городская больница город Верхняя Тура» (по согласованию)	постоянно
10.	Обеспечить проведение неспецифической профилактики персонала	ГБУЗ СО «Центральная городская больница город Верхняя Тура» (по согласованию)	постоянно
11.	Проводить обеззараживание воздуха и поверхностей в помещениях	ГБУЗ СО «Центральная	постоянно

4

1	2	3	4
		городская больница город Верхняя Тура» (по согласованию)	
12.	Информировать обслуживаемое население о средствах неспецифической профилактики гриппа через средства массовой информации, официальные сайты, объявления, листовки, памятки	ГБУЗ СО «Центральная городская больница город Верхняя Тура» (по согласованию)	постоянно
13.	Проводить активную информационно-просветительную работу среди населения и пациентов о необходимости личной и общественной профилактики гриппа, респираторных вирусных инфекций, внебольничных пневмоний, используя все имеющиеся в распоряжении формы и методы этой работы	ГБУЗ СО «Центральная городская больница город Верхняя Тура» (по согласованию)	постоянно
14.	Обеспечить передачу экстренного извещения в филиал ФБУЗ «Центр гигиены и эпидемиологии в Свердловской области в городе Качканар, городе Кушва, городе Красноуральск, городе Нижняя Тура» о случаях заболеваний гриппом, случаях смерти от гриппа, респираторных вирусных инфекций (в том числе новой коронавирусной инфекции COVID-2019), внебольничных пневмоний, для своевременного проведения противоэпидемических мероприятий	ГБУЗ СО «Центральная городская больница город Верхняя Тура» (по согласованию)	при необходимости
15.	Профилактические мероприятия в образовательных учреждениях		
16.	При одновременном отсутствии в классе, группе, дошкольном и общеобразовательном учреждении 20% детей и более, заболевших гриппом, респираторными вирусными инфекциями (в том числе новой коронавирусной инфекцией COVID-2019), внебольничными пневмониями оперативно организовать образовательный процесс с использованием дистанционных форм	руководители образовательных учреждений	при необходимости

1	2	3	4
	обучения, приостановление образовательного процесса (в т.ч. использование практики досрочного отпуска школьников на каникулы или их продление, ограничение проведения массовых культурных и спортивных мероприятий, в соответствии с СП 3.1.2.3117-13 «Профилактика гриппа и других острых респираторных вирусных инфекций»); при регистрации внебольничных пневмоний более 2-х случаев в классах – разобщение детей, закрытие классов; более 10-ти случаев в образовательном учреждении - временное приостановление деятельности учреждения сроком до 10-ти дней, в соответствии с СП 3.1.2.3116-13 «Профилактика внебольничных пневмоний»		
17.	Обеспечить своевременную изоляцию лиц с заболеванием гриппа, респираторных вирусных инфекций (в том числе новой коронавирусной инфекции COVID-2019), внебольничных пневмоний из числа воспитанников, учащихся, а также персонала муниципальных образовательных учреждений	руководители образовательных учреждений	при необходимости
18.	Отменить до особого распоряжения проведение массовых мероприятий в закрытых помещениях	руководители образовательных учреждений	при необходимости
19.	Проводить ежедневный мониторинг заболеваемости гриппа, респираторных вирусных инфекций (в том числе новой коронавирусной инфекции COVID-2019), внебольничных пневмоний среди детей и персонала, а при отсутствии детей в группе (классе) более 20 %, передавать сведения в филиал ФБУЗ «Центр гигиены и эпидемиологии в Свердловской области в городе Качканар, городе Кушва, городе Красноуральск, городе Нижняя Тура	руководители образовательных учреждений	при необходимости
20.	Отменить во время карантина кабинетную систему обучения	руководители образовательных учреждений	при необходимости

1	2	3	4
21.	Организовать в образовательных учреждениях проведение комплекса дополнительных санитарно-противоэпидемических (профилактических) мероприятий, включающих:	руководители образовательных учреждений	
22.	обеспечение оптимального температурного режима, режимов дезинфекции и проветривания	руководители образовательных учреждений	постоянно
23.	введение режимов ультрафиолетового облучения и дезинфекции воздуха	руководители образовательных учреждений	постоянно
24.	отстранение от работы (учебы, посещения) лиц с признаками заболевания	руководители образовательных учреждений	постоянно
25.	проводить активную информационно-просветительную работу среди работников и учащихся о необходимости личной и общественной профилактики гриппа, респираторных вирусных инфекций (в том числе новой коронавирусной инфекции COVID-2019), внебольничных пневмоний, используя все имеющиеся в распоряжении формы и методы этой работы	руководители образовательных учреждений	постоянно
Профилактические мероприятия в учреждениях культуры			
27.	Организовать в учреждениях проведение комплекса дополнительных санитарно-противоэпидемических (профилактических) мероприятий, включающих:	руководители учреждений культуры	постоянно
28.	обеспечение оптимального температурного режима, режимов дезинфекции и проветривания	руководители учреждений культуры	постоянно
29.	введение режимов ультрафиолетового облучения и дезинфекции воздуха	руководители учреждений культуры	постоянно
30.	отстранение от работы лиц с признаками заболевания	руководители учреждений культуры	постоянно

Постановление Администрации Городского округа Верхняя Тура от 04.09.2023 № 104

УТВЕРЖДЕН постановлением Администрации Городского округа Верхняя Тура от 04.09.2023 № 104 «Об утверждении порядка формирования и реализации муниципальных программ в Городском округе Верхняя Тура»

Об утверждении порядка формирования и реализации муниципальных программ в Городском округе Верхняя Тура

Порядок формирования и реализации муниципальных программ в Городском округе Верхняя Тура

Глава 1. Общие положения

В соответствии со статьей 179 Бюджетного кодекса Российской Федерации, постановлением Правительства Свердловской области от 17.09.2014 № 790-ПП «Об утверждении порядка формирования и реализации государственных программ Свердловской области», в целях совершенствования программно-целевого метода бюджетного планирования, упорядочения процесса разработки и реализации муниципальных программ, руководствуясь Уставом Городского округа Верхняя Тура, Администрация Городского округа Верхняя Тура **ПОСТАНОВЛЯЕТ:**

1. Утвердить Порядок формирования и реализации муниципальных программ в Городском округе Верхняя Тура (прилагается).
2. Признать утратившим силу постановление Администрации Городского округа Верхняя Тура от 12.05.2023 № 60 «Об утверждении порядка формирования и реализации муниципальных программ Городского округа Верхняя Тура».
3. Настоящее постановление вступает в силу с момента его официального опубликования.
4. Опубликовать настоящее постановление в Муниципальном вестнике «Администрация Городского округа Верхняя Тура» и разместить на официальном сайте Администрации Городского округа Верхняя Тура.
5. Контроль за исполнением настоящего постановления оставляю за собой.

Глава городского округа

И.С. Веснин

1. Настоящий Порядок формирования и реализации муниципальных программ в Городском округе Верхняя Тура (далее – Порядок) определяет порядок принятия решений о разработке муниципальных программ Городского округа Верхняя Тура (далее – муниципальная программа), определения сроков реализации, формирования и оценки эффективности муниципальных программ, а также контроля за их исполнением.

2. Муниципальные программы относятся к документам стратегического планирования, разрабатываемым на уровне муниципального образования.

Муниципальная программа представляет собой комплекс мероприятий, взаимосвязанных по задачам, срокам осуществления и ресурсам, направленных на достижение конкретных целей и решения задач в сфере социально-экономического развития муниципального образования и описываемых измеримыми целевыми показателями.

Муниципальная программа может включать в себя несколько подпрограмм, направленных на решение конкретных задач в рамках муниципальной программы. Деление муниципальной программы на подпрограммы осуществляется исходя из масштабов и сложности решаемых задач. Состав и структура подпрограммы аналогичны структуре муниципальной программы.

3. Муниципальная программа разрабатывается на срок от трех лет.

4. Разработка и реализация муниципальной программы осуществляются подведомственными учреждениями и структурными подразделениями (отделами) Администрации Городского округа Верхняя Тура (далее – Администрация) – ответственными исполнителями муниципальной программы (далее – ответственный исполнитель).

Глава 2. Содержание муниципальной программы

5. Муниципальные программы разрабатываются в соответствии со

Стратегией развития Городского округа Верхняя Тура, прогнозом социально-экономического развития Городского округа Верхняя Тура, комплексным инвестиционным планом и иными стратегическими документами Российской Федерации, Свердловской области и Горнозаводского округа.

6. Муниципальная программа содержит:

- паспорт программы;
- разделы:

1) характеристика и анализ текущего состояния сферы реализации муниципальной программы;

2) цели, задачи и целевые показатели муниципальной программы;

3) план мероприятий по выполнению муниципальной программы.

7. К содержанию муниципальной программы предъявляются следующие требования:

1) паспорт муниципальной программы заполняется в соответствии с формой (приложение № 1 к настоящему Порядку);

2) первый раздел муниципальной программы «Характеристика и анализ текущего состояния сферы социально-экономического развития Городского округа Верхняя Тура» должен содержать:

– характеристику и анализ текущего состояния сферы социально-экономического развития городского округа, включая выявление основных проблем и причин их возникновения, а также анализ социальных, финансово-экономических и иных рисков реализации муниципальной программы. При описании текущего состояния и формулировании проблем в сфере реализации муниципальной программы должны использоваться количественные и качественные показатели, свидетельствующие о наличии проблем;

– прогноз развития сферы реализации муниципальной программы, определение возможных тенденций и значений экономических показателей по итогам реализации муниципальной программы;

– обоснование соответствия целей и задач муниципальной программы приоритетам Стратегии социально-экономического развития муниципального образования, прогноза социально-экономического развития Городского округа Верхняя Тура и иных стратегических документов;

– основные параметры потребности в кадрах для соответствующей сферы социально-экономического развития Городского округа Верхняя Тура, включая потребность в инженерно-технических кадрах и прогноз объемов их подготовки за счет бюджетных средств;

3) второй раздел муниципальной программы «Цели, задачи и целевые показатели муниципальной программы» оформляется в виде приложения № 1 к муниципальной программе по форме согласно приложению № 2 к настоящему Порядку. Второй раздел муниципальной программы должен содержать формулировку цели (целей), соответствующей (соответствующих) целям стратегических документов, указанных в пункте 5 настоящего Порядка, и задач, на достижение и решение которых направлена муниципальная программа.

Цель должна обладать следующими свойствами:

– специфичность (цель должна соответствовать сфере реализации муниципальной программы);

– конкретность (не используются размытые (нечеткие) формулировки, допускающие произвольное или неоднозначное толкование);

– измеримость (достижение цели можно проверить);

– достижимость (цель должна быть достижима за период реализации муниципальной программы);

– релевантность (соответствие формулировки цели ожидаемым конечным результатам реализации муниципальной программы).

Для каждой цели (задачи) муниципальной программы устанавливаются целевые показатели, которые приводятся по годам на период реализации муниципальной программы в соответствии с показателями основных стратегических документов, указанных в пункте 5 настоящего Порядка, и Указом Президента Российской Федерации от 4 февраля 2021 года № 68 «Об оценке эффективности деятельности высших должностных лиц (руководителей высших исполнительных органов государственной власти) субъектов Российской Федерации и деятельности органов исполнительной власти субъектов Российской Федерации».

Целевые показатели должны соответствовать следующим требованиям:

– адекватность (показатель должен характеризовать прогресс в достижении цели или решения задачи и охватывать все существенные аспекты достижения цели или решения задачи муниципальной программы, при этом из формулировки показателя и обосновывающих материалов должна быть очевидна желаемая тенденция изменения значений показателя, отражающая достижение соответствующей цели (решение задачи);

– точность (погрешности измерения не должны приводить к искаженному представлению о результатах реализации муниципальной программы);

– объективность (не допускается использование показателей, улучшение отчетных значений которых возможно при ухудшении реального положения дел);

– однозначность (определение показателя должно обеспечивать одинаковое понимание существа измеряемой характеристики);

– экономичность (получение отчетных данных должно проводиться с минимально возможными затратами, применяемые показатели должны в максимальной степени основываться на уже существующих процедурах сбора информации);

– достоверность (способ сбора и обработки исходной информации должен допускать возможность проверки точности полученных данных в процессе независимого мониторинга);

– своевременность и регулярность (для использования в целях мониторинга отчетные данные должны предоставляться не реже 1 раза в год).

Целевые показатели муниципальной программы устанавливаются в абсолютных и (или) относительных величинах и должны объективно характеризовать прогресс достижения цели, решения задач муниципальной программы.

В перечень целевых показателей подлежат включению целевые показатели, предусмотренные соглашениями о предоставлении субсидий из областного бюджета Городского округа Верхняя Тура.

Для каждого целевого показателя должен быть указан источник значений целевых показателей, на основании которого устанавливаются плановые значения целевого показателя;

4) третий раздел муниципальной программы «План мероприятий по выполнению муниципальной программы» должен содержать текстовую часть, отражающую механизмы реализации мероприятий муниципальной программы, и план мероприятий по выполнению муниципальной программы, оформляемый в виде приложения № 2 к муниципальной программе по форме согласно приложению № 3 к настоящему Порядку.

Каждое публичное нормативное обязательство, обособленная функция (сфера, направление) деятельности ответственного исполнителя должны быть предусмотрены в качестве отдельных мероприятий муниципальной программы (подпрограммы).

Каждому мероприятию, на реализацию которого запланированы бюджетные ассигнования, присваивается (присваиваются) уникальный код (коды) целевой статьи (целевых статей) расходов бюджета, который (которые) утверждается (утверждаются) решением о бюджете Городского округа Верхняя Тура на очередной финансовый год и плановый период либо в установленных бюджетным законодательством случаях сводной бюджетной росписью местного бюджета.

В плане мероприятий по выполнению муниципальной программы выделяется направление «Капитальные вложения» (строительство, реконструкция, приобретение объектов недвижимого имущества, техническое перевооружение объектов капитального строительства муниципальной собственности городского округа) с указанием годовых размеров расходов с разбивкой по источникам финансирования.

В текстовой части раздела 3 указываются исполнители (соисполнители) мероприятий муниципальной программы.

В качестве исполнителей (соисполнителей) мероприятий муниципальной программы могут выступать:

1) органы местного самоуправления городского округа;

2) структурные подразделения Администрации;

3) казенные и бюджетные учреждения городского округа.

Мероприятия и объекты капитального строительства, реконструкции, капитального ремонта указываются в перечне мероприятий и объектов капитального строительства, реконструкции, капитального ремонта, согласно приложению № 3 к муниципальной программе (примерная форма приведена в приложении № 4 к настоящему Порядку).

С учетом специфики муниципальной программы допустимо использование действующих форм в оформлении в соответствии с изменениями требований действующего законодательства и запросами курирующих исполнительных органов государственной власти Свердловской области.

Глава 3. Формирование, утверждение и внесение изменений в муниципальные программы

8. Муниципальные программы разрабатываются на основании перечня муниципальных программ, утверждаемого постановлением Администрации.

9. Ответственный исполнитель осуществляет разработку проекта муниципальной программы в рамках планируемых бюджетных средств на исполнение действующих и принимаемых расходных обязательств Городского округа Верхняя Тура в срок, установленный правовым актом Городского округа Верхняя Тура, регламентирующим порядок и сроки составления проекта бюджета Городского округа Верхняя Тура на очередной финансовый год и плановый период.

10. Проект муниципальной программы подлежит общественному обсуждению.

Ответственный исполнитель размещает проект муниципальной программы и информацию о порядке направления замечаний и предложений к проекту муниципальной программы на официальном сайте Администрации.

Период проведения общественного обсуждения проекта муниципальной программы должен составлять не менее 7 календарных дней и не превышать 30 календарных дней.

Ответственный исполнитель составляет отчет о проведении общественного обсуждения и размещает информацию на официальном сайте Администрации.

По завершении общественного обсуждения проект муниципальной программы в срок, не превышающий 5 рабочих дней, оформляется в виде проекта постановления Администрации об утверждении муниципальной программы, к которому прикладывается информация о результатах проведенного общественного обсуждения проекта муниципальной программы (форма приведена в приложении № 5 к настоящему Порядку).

11. Проект муниципальной программы направляется:

1) в финансовый отдел Администрации для подготовки заключения в части обоснованности финансового обеспечения муниципальной программы за счет средств бюджета города;

2) в планово-экономический отдел Администрации для подготовки заключения о соответствии целей, задач и показателей муниципальной программы прогнозу социально-экономического развития Городского округа Верхняя Тура, соответствия муниципальной программы требованиям главы 2 настоящего Порядка;

При наличии в заключениях замечаний ответственный исполнитель в течение 5 рабочих дней дорабатывает проект муниципальной программы.

12. Согласно постановлению об утверждении проекта муниципальной программы осуществляется ответственным исполнителем программы в соответствии с Положением о подготовке правовых актов Администрации.

13. Проект муниципальной программы также направляется в Контрольный орган Городского округа Верхняя Тура для проведения экспертизы в соответствии с бюджетным законодательством Российской Федерации.

14. Муниципальные программы, предлагаемые к реализации с очередного финансового года, подлежат утверждению до 31 декабря текущего финансового года.

После принятия решения Думы Городского округа Верхняя Тура о бюджете Городского округа Верхняя Тура на очередной финансовый год и плановый период ответственный исполнитель муниципальной программы обеспечивает приведение муниципальной программы в соответствие с решением Думы Городского округа Верхняя Тура о бюджете Городского округа Верхняя Тура на очередной финансовый год и плановый период не позднее трех месяцев со дня вступления в силу решения Думы Городского округа Верхняя Тура о бюджете на очередной финансовый год и плановый период, при внесении в него изменений - не позднее двух месяцев со дня вступления в силу решения Думы Городского округа Верхняя Тура о внесении изменений в решение Думы Городского округа Верхняя Тура о бюджете на очередной финансовый год и плановый период.

15. Ответственный исполнитель организует размещение утвержденной муниципальной программы на официальном сайте Администрации в течение 10 календарных дней со дня утверждения муниципальной программы или внесения изменений в муниципальную программу.

Ответственный исполнитель вносит соответствующие данные в государственную автоматизированную информационную систему ГАС «Управление» (далее – ГАСУ) после утверждения муниципальной программы, внесения изменений, а также отчет о выполнении муниципальной программы по итогам года в течение 30 календарных дней.

Ответственный исполнитель несет ответственность за достоверность и своевременность размещения информации о муниципальных программах в ГАСУ.

16. При необходимости внесения изменений в муниципальную программу ответственный исполнитель в пояснительной записке к проекту постановления или преамбуле постановления приводит обоснования изменений плановых значений целевых показателей и (или) объемов финансирования муниципальной программы, а также иной информации, содержащейся в разделах муниципальной программы.

17. Основаниями для внесения изменений в муниципальную программу являются:

1) приведение муниципальной программы в соответствие с решением Думы Городского округа Верхняя Тура о бюджете Городского округа Верхняя Тура на текущий год и плановый период;

2) получение субсидий, субвенций, иных межбюджетных трансфертов, безвозмездных поступлений от физических и юридических лиц, имеющих целевое назначения;

3) результаты проведенной оценки эффективности реализации муниципальной программы;

1) осуществляет текущее управление реализацией муниципальной программы;

2) обеспечивает разработку, реализацию и утверждение муниципальной программы, внесение изменений в муниципальную программу;

3) обеспечивает достижение целей и задач, предусмотренных муниципальной программой, утвержденных значений целевых показателей;

4) осуществляет мониторинг реализации муниципальной программы;

5) формирует и направляет отчеты о реализации муниципальной программы;

6) обеспечивает эффективное использование средств бюджета городского округа и вышестоящих бюджетов, выделяемых на реализацию муниципальной программы.

22. Финансовый контроль за использованием бюджетных средств при реализации муниципальных программ осуществляется финансовым отделом Администрации и Контрольным органом Городского округа Верхняя Тура.

23. Ответственные исполнители ежегодно до 01 марта направляют в планово-экономический отдел Администрации отчет о реализации муниципальной программы по формам №№ 1-2, согласно приложению № 6 к настоящему Порядку.

К отчету прилагается пояснительная записка, которая содержит:

1) информацию о выполнении мероприятий муниципальной программы, запланированных к реализации в отчетном году (с указанием причин невыполнения мероприятий);

2) сведения о достижении целевых показателей муниципальной программы (с обоснованием причин отклонений по показателям, плановые значения по которым не достигнуты);

3) информацию о финансировании мероприятий муниципальной программы за счет всех источников;

4) предложения по дальнейшей реализации муниципальной программы.

24. Финансовый отдел Администрации ежемесячно, не позднее 10 числа месяца, следующего за отчетным, направляет в планово-экономический отдел Администрации информацию о финансировании муниципальных программ за счет средств областного и местного бюджетов.

25. В отчете о реализации муниципальной программы по итогам года планово-экономическим отделом Администрации проводится оценка эффективности ее реализации в соответствии с Методикой оценки эффективности реализации муниципальных программ (приложение №7 к настоящему Порядку).

По результатам оценки эффективности, ежегодно в срок до 1 апреля года, следующего за отчетным, планово-экономический отдел Администрации направляет главе Городского округа Верхняя Тура пояснительную записку, предусматривающую следующие рекомендации:

1) об обеспечении финансирования муниципальной программы в полном объеме в очередном финансовом году;

2) о внесении изменений в муниципальную программу, начиная с очередного финансового года, в том числе об изменении объема бюджетных ассигнований на финансовое обеспечение реализации муниципальной программы;

4) замечания Контрольного органа Городского округа Верхняя Тура по результатам проведенной экспертизы муниципальной программы;

5) перераспределение средств между мероприятиями муниципальной программы в пределах утвержденного объема бюджетных ассигнований либо включение дополнительных мероприятий в план мероприятий по выполнению муниципальной программы, не требующих дополнительного финансового обеспечения;

6) корректировка мероприятий и целевых показателей муниципальной программы, текстовой части, муниципальной программы.

Глава 4. Финансовое обеспечение реализации муниципальной программы

18. Финансовое обеспечение реализации муниципальной программы осуществляется за счет средств местного бюджета, а также за счет средств федерального, областного бюджетов и внебюджетных источников.

Расчет средств местного бюджета на реализацию муниципальных программ осуществляется ответственным исполнителем муниципальной программы.

Бюджетные ассигнования на финансовое обеспечение реализации муниципальной программы на очередной финансовый год и плановый период устанавливаются в соответствии с планируемыми бюджетными ассигнованиями местного бюджета.

Объемы бюджетных ассигнований на финансовое обеспечение реализации муниципальной программы на последующие годы устанавливаются в соответствии с параметрами соответствующих отраслевых стратегических документов.

19. Объем бюджетных ассигнований из федерального и областного бюджетов на финансовое обеспечение реализации муниципальной программы определяется с учетом, установленных государственными программами Российской Федерации и Свердловской области, уровней софинансирования и объемов финансирования этих программ.

Ответственность за своевременную и качественную подготовку документации для предоставления бюджетных средств из федерального и областного бюджетов, с учетом требований, изложенных в соответствующих государственных программах, несут ответственные исполнители за разработку и реализацию муниципальных программ.

20. В рамках формирования проекта бюджета городского округа на очередной финансовый год и плановый период, ответственные исполнители направляют расчеты и экономические обоснования планируемых объемов финансового обеспечения в планово-экономический отдел Администрации и финансовый отдел Администрации в срок до 1 августа текущего финансового года.

Глава 5. Реализация, оценка эффективности и контроль за выполнением муниципальной программы

21. Ответственный исполнитель муниципальной программы:

3) о необходимости прекращения реализации муниципальной программы.

26. Планово-экономический отдел Администрации ежегодно в срок до 1 апреля обеспечивает размещение сведений о реализации муниципальных программ за отчетный финансовый год на официальном сайте Администрации.

Глава 6. Учет муниципальных программ

27. В целях ведения учета муниципальных программ планово-экономический отдел Администрации осуществляет ведение реестра муниципальных программ на основе сведений, содержащихся в правовых актах об утверждении соответствующих муниципальных программ.

28. Реестр муниципальных программ содержит следующие сведения:

1) наименование муниципальной программы;

2) реквизиты правового акта об утверждении муниципальной программы;

3) период реализации муниципальной программы;

4) наименование ответственного исполнителя;

5) состояние муниципальной программы (действует, завершена, приостановлена).

29. Реестр муниципальных программ подлежит размещению на официальном сайте Городского округа Верхняя Тура.

Наименование																							
Целевой показатель 4. Наименование																							
Подпрограмма № 2 «Наименование подпрограммы»																							
Цель № 2. наименование																							
Задача № 1. наименование																							
Целевой показатель 5. Наименование																							
...																							

* Указывается источник значений показателей – сокращенное наименование стратегического документа, программ социально-экономического развития Городского округа Верхняя Тура, ссылки на Указы Президента Российской Федерации, другие источники (нормативные, статистические или ведомственные показатели).

Приложение № 1
к Порядку формирования и реализации муниципальных программ
в Городском округе Верхняя Тура

Паспорт
муниципальной программы
«Наименование муниципальной программы»

Ответственный исполнитель муниципальной программы	
Сроки реализации муниципальной программы	
Цели и задачи муниципальной программы	
Перечень подпрограмм муниципальной программы (при их наличии)	
Перечень основных целевых показателей муниципальной программы	
Объемы финансирования муниципальной программы по годам реализации, тыс. рублей	Всего: в том числе (по годам реализации): федеральный бюджет: в том числе: (по годам реализации); областной бюджет: в том числе: (по годам реализации); местный бюджет: в том числе: (по годам реализации); внебюджетные источники: в том числе: (по годам реализации)
Адрес размещения муниципальной программы в сети Интернет	

Приложение № 3
к Порядку формирования и реализации муниципальных программ
в Городском округе Верхняя Тура

Форма

План
мероприятий по выполнению муниципальной программы
«Наименование муниципальной программы»

№ строки	Наименование мероприятия/Источники расходов на финансирование	Исполнители (полные наименования)	Объем расходов на выполнение мероприятий за счет всех источников ресурсного обеспечения, тыс. рублей							Номер строки целевых показателей, на достижение которых направлены мероприятия	
			все-го	пер-вый год	вто-рой год	тре-тий год	чет-вер-тый год	пя-тый год	шес-той год		седь-мой год
1	2	3	4	5	6	7	8	9	10	11	12
1.	Всего по муниципальной программе, в том числе:										
2.	Федеральный бюджет										
3.	областной бюджет										
4.	местный бюджет										

Приложение № 2
к Порядку формирования и реализации муниципальных программ
в Городском округе Верхняя Тура

Цели, задачи и целевые показатели реализации муниципальной программы

№ строки	Наименование цели (целей) и задач, целевых показателей	Единица измерения	Значение целевого показателя реализации муниципальной программы							Источник значимый показатель №*
			первый год	второй год	третий год	четвертый год	пятый год	шестой год	седьмой год	
1	2	3	4	5	6	7	8	9	10	11
Подпрограмма № 1 «Наименование подпрограммы»										
Цель № 1: наименование										
Задача № 1: наименование										
Целевой показатель 1. Наименование										
Целевой показатель 2. Наименование										
Задача № 2: наименование										
Целевой показатель 3. Наименование										

5.	внебюджетные источники																					
6.	Капитальные вложения																					
7.	федеральный бюджет																					
8.	областной бюджет																					
9.	местный бюджет																					
10.	внебюджетные источники																					
11.	Прочие нужды																					
12.	федеральный бюджет																					
13.	областной бюджет																					
14.	местный бюджет																					
15.	внебюджетные источники																					
16.	Подпрограмма № 1 «Наименование подпрограммы»																					
17.	Всего по подпрограмме 1, в том числе:																					
18.	федеральный бюджет																					
19.	областной бюджет																					
20.	местный бюджет																					
21.	внебюджетные источники																					
22.	Мероприятие 1, всего*																					

23.	в том числе:																						
24.	федеральный бюджет																						
25.	областной бюджет																						
26.	местный бюджет																						
27.	внебюджетные источники																						
28.	Мероприятие 2, всего в том числе:																						
29.	федеральный бюджет																						
30.	областной бюджет																						
31.	местный бюджет																						
32.	внебюджетные источники																						
33.	Подпрограмма № 2 «Наименование подпрограммы»																						
34.	Всего по подпрограмме 2, в том числе:																						
35.	федеральный бюджет																						
36.	областной бюджет																						
37.	местный бюджет																						
38.	внебюджетные источники																						
39.	Мероприятие 1, всего*																						

39.	в том числе:																																			
40.	федеральный бюджет																																			
41.	областной бюджет																																			
42.	местный бюджет																																			
43.	внебюджетные источники																																			
44.	Мероприятие 2, всего в том числе:																																			
45.	федеральный бюджет																																			
46.	областной бюджет																																			
47.	местный бюджет																																			
48.	внебюджетные источники																																			
49.	Всего по подпрограмме 2, в том числе:																																			
50.	федеральный бюджет																																			

* Указывается общая сумма по направлению, расшифровка по объектам формируется при необходимости в приложении № 4 «Перечень мероприятий и объектов капитального строительства, реконструкции, капитального ремонта» к муниципальной программе.

Приложение № 4
к Порядку формирования и
реализации муниципальных программ
в Городском округе Верхняя Тура

Примерная форма

Перечень
мероприятий и объектов капитального строительства, реконструкции, капитального ремонта
«Наименование муниципальной программы»

№ строки	Наименование объекта/источники расходов на финансирование объекта	Адрес объекта	Сметная стоимость объекта, тыс. рублей	в текущих ценах (на момент составления проектно-сметной документации)	в ценах соответствующих лет реализации проекта	Сроки строительства (проектно-сметных работ, экспертизы проектно-сметной документации)						Объемы финансирования, тыс. рублей																								
						начало	ввод (завершение)	первый год	второй год	третий год	четвертый год	пятый год	шестой год	сельский мой																						
1	2	3	4	5	6	7	8	9	10	11	12	13	14	15																						
1	Объект 1																																			
2	Всего по объекту 1, в том числе:																																			
3	федеральный бюджет																																			

Форма № 2

Выполнение
мероприятий муниципальной программы
«Наименование муниципальной программы»
за _____ 20__ год
(отчетный период)

№ строки	Наименование мероприятия/ источники расходов на финансирование	Сумма расходов, предусмотренных на реализацию программы на 20__ год, тыс. рублей			Причины отклонения от планового значения
		план	факт	процент выполнения	
1	2	3	4	5	6
Подпрограмма 1					
1.	Мероприятие 1, в том числе				
2.	федеральный бюджет				
3.	областной бюджет				
4.	местный бюджет				
5.	внебюджетные источники				
6.	Мероприятие 2, в том числе				
7.	федеральный бюджет				
8.	областной бюджет				
9.	местный бюджет				
10.	внебюджетные источники				
Подпрограмма 2					
11.	Мероприятие 1, в том числе				

12.	федеральный бюджет				
13.	областной бюджет				
14.	местный бюджет				
15.	внебюджетные источники				
16.	Мероприятие 2, в том числе				
17.	федеральный бюджет				
18.	областной бюджет				
19.	внебюджетные источники				

_____ 20__ года

(дата)

(Ф.И.О.) _____

(подпись руководителя
подведомственного
учреждения/руководителя
Администрации)

(расшифровка
подписи)

26

Приложение № 7
к Порядку формирования и
реализации муниципальных
программ в Городском округе
Верхняя Тура

Методика

оценки эффективности реализации муниципальных программ
Городского округа Верхняя Тура

Оценка эффективности реализации муниципальной программы проводится по двум направлениям:

- 1) оценка полноты финансирования (Q1) (таблица 1);
- 2) оценка достижения плановых значений целевых показателей (Q2) (таблица 2).

1. Оценка полноты финансирования (Q1) рассчитывается как соотношение запланированного объема расходов на мероприятия муниципальной программы и фактического объема расходов за отчетный период (с учетом экономии, образовавшейся в ходе реализации муниципальной программы).

Таблица 1

Шкала оценки полноты финансирования

Значение Q1	Оценка
0,98 <= Q1 <= 1,02	полное финансирование
0,5 <= Q1 < 0,98	неполное финансирование
1,02 < Q1 <= 1,5	увеличенное финансирование
Q1 < 0,5	существенное недофинансирование
Q1 > 1,5	чрезмерное финансирование

2. Оценка достижения плановых значений целевых показателей (Q2) рассчитывается как среднее арифметическое значение отношений фактически достигнутых значений и плановых значений целевых показателей муниципальной программы за отчетный период.

Таблица 2

Шкала оценки достижения плановых значений целевых показателей

Значение Q2	Оценка
0,95 <= Q2 <= 1,05	высокая результативность
0,7 <= Q2 < 0,95	средняя результативность

	(недовыполнение плана)
1,05 < Q2 <= 1,3	средняя результативность (перевыполнение плана)
Q2 < 0,7	низкая результативность (существенное недодовыполнение плана)
Q2 > 1,3	низкая результативность (существенное перевыполнение плана)

3. Оценка эффективности реализации муниципальной программы в отчетном периоде осуществляется путем анализа полученных значений полноты финансирования (Q1) и оценки достижения плановых значений целевых показателей (Q2) при помощи результирующей шкалы оценки эффективности муниципальной программы (таблица).

В годовом отчете о ходе реализации муниципальной программы приводится значение оценки эффективности муниципальной программы (от 0 до 5), дается характеристика оценки (высокая эффективность, приемлемая эффективность, средняя эффективность, уровень эффективности ниже среднего, низкая эффективность, крайне низкая эффективность) и приводятся причины отклонений и предполагаемые дальнейшие действия в отношении оцениваемой муниципальной программы, изложенные в соответствующих разделах таблицы 3.

финансирования. Возможен пересмотр муниципальной программы в части корректировки целевых показателей (снижение плановых значений) или увеличения финансирования на следующий период	глубокого анализа причин отклонений значений. Необходима корректировка муниципальной программы в части пересмотра целевых показателей и финансирования в зависимости от результатов исследования, причин отклонений от плана	о досрочном прекращении муниципальной программы	причин отклонений от плана. Возможен пересмотр муниципальной программы в части корректировки целевых показателей, сокращения финансирования
Оценка - 2. Уровень эффективности муниципальной программы ниже среднего	Оценка - 1. Низкая эффективность муниципальной программы	Оценка - 2. Уровень эффективности муниципальной программы ниже среднего	Оценка - 3. Средний уровень эффективности муниципальной программы
некорректно спланирован объем финансирования. Необходим пересмотр муниципальной программы в части корректировки	необходимо пересмотр муниципальной программы в части корректировки	требуется проведение более глубокого анализа причин отклонений от плана. Необходима корректировка муниципальной программы	некорректно спланирован объем финансирования. Необходим пересмотр муниципальной программы в части корректировки

уменьшения предумовленного в следующих периодах финансирования (или сокращения срока реализации муниципальной программы, корректировки перечня мероприятий, программных мероприятий, оптимизации системы управления	Необходим пересмотр муниципальной программы в части уменьшения финансирования и корректировки целевых показателей периода, корректировка перечня мероприятий и оптимизации системы управления	программы в части пересмотра целевых показателей и финансирования в зависимости от результатов исследования причин отклонений от плана. Если корректировка невозможна, то целесообразно поставить вопрос о досрочном прекращении муниципальной программы	корректировка целевых показателей, сокращения объема финансирования, сокращения срока реализации муниципальной программы, корректировка плана мероприятий, оптимизации системы управления
Оценка - 1. Низкая эффективность муниципальной программы	Оценка - 1. Низкая эффективность муниципальной программы	Оценка - 0. Крайне низкая эффективность муниципальной программы	Оценка - 2. Уровень эффективности муниципальной программы ниже среднего
необходимо пересмотр программы в части корректировки целевых показателей (снижение плановых значений) или увеличения финансирования на следующий период	Целесообразно поставить вопрос о существовании пересмотре или досрочном прекращении муниципальной программы	необходимо проведение более глубокого анализа причин отклонений. По результатам исследования	необходимо проведение более глубокого анализа причин отклонений. По результатам исследования

Результуирующая шкала оценки эффективности муниципальной программы

0,98 <= Q1 <= 1,02	0,7 <= Q2 <= 0,95	1,05 < Q2 <= 1,3	Q2 < 0,7	Q2 > 1,3
Оценка - 5. Высокая эффективность муниципальной программы	Оценка - 3. Средний уровень эффективности муниципальной программы	Оценка - 4. Приемлемый уровень эффективности муниципальной программы	Оценка - 1. Низкий уровень эффективности муниципальной программы	Оценка - 4. Приемлемый уровень эффективности муниципальной программы
возможен пересмотр муниципальной программы в части корректировки целевых показателей (уменьшение значений) или выделения дополнительного финансирования	возможен пересмотр муниципальной программы в части корректировки целевых показателей (уменьшение значений) или выделения дополнительного финансирования	возможен пересмотр муниципальной программы в части корректировки целевых показателей, и перенос ресурсов на следующие периоды либо на другие муниципальные программы	необходима существенная корректировка муниципальной программы в части корректировки целевых показателей, увеличения объема финансирования, перечня программных мероприятий, системы управления. При ограниченности финансовых ресурсов целесообразно поставить вопрос о досрочном прекращении муниципальной программы	возможен пересмотр муниципальной программы в части корректировки целевых показателей, высвобождения финансовых ресурсов и перенос ресурсов на следующие периоды либо на другие муниципальные программы
0,5 <= Q1 <	Оценка - 4. Приемлемый уровень	Оценка - 3. Средний уровень	Оценка - 2. Уровень	Оценка - 3. Средний уровень

0,98	уровень эффективности муниципальной программы	эффективности муниципальной программы	эффективности муниципальной программы ниже среднего	эффективности муниципальной программы
возможен пересмотр муниципальной программы в части высвобождения ресурсов и перенос их на следующие периоды или на другие муниципальные программы	необходим более глубокий анализ причин отклонений от плана. Возможен пересмотр муниципальной программы в части корректировки целевых показателей (уменьшение значений) или выделения дополнительного финансирования	необходим пересмотр муниципальной программы в части изменения целевых показателей (увеличение плановых значений), переноса финансирования в части сокращения финансирования, высвобожденных ресурсов на следующие периоды или на другие муниципальные программы	необходим более глубокий анализ причин отклонения от программы в части изменения целевых значений. Возможен пересмотр муниципальной программы в части корректировки целевых показателей, финансирования, высвобожденных ресурсов на следующие периоды или на другие муниципальные программы	необходим пересмотр государственной программы в части изменения целевых показателей, сокращения финансирования и переноса высвобожденных ресурсов на следующие периоды или на другие муниципальные программы
1,02 < Q1 <= 1,5	Оценка - 3. Средний уровень эффективности муниципальной программы	Оценка - 2. Средний уровень эффективности муниципальной программы	Оценка - 3. Средний уровень эффективности муниципальной программы	Оценка - 3. Средний уровень эффективности муниципальной программы
некорректно спланирован объем пересмотр	необходимо проведение более глубокого анализа причин отклонений. По результатам исследования	требуется проведение более глубокого анализа причин отклонений от плана. Необходима корректировка муниципальной программы	целесообразно поставить вопрос о существовании пересмотре или досрочном прекращении муниципальной программы	необходимо более глубокий анализ

муниципальной программы в части корректировки объемов финансирования, плана мероприятий, пересмотр плановых значений целевых показателей	муниципальной программы в части корректировки объемов финансирования, плана мероприятий, системы управления, пересмотра плановых значений целевых показателей	программы	значений), увеличения финансирования на следующий период, увеличения сроков реализации
--	---	-----------	--



**РОССИЙСКАЯ ФЕДЕРАЦИЯ
ДУМА ГОРОДСКОГО ОКРУГА ВЕРХНЯЯ ТУРА
ШЕСТОЙ СОЗЫВ**

Семьдесят восьмое заседание

РЕШЕНИЕ № 62

29 августа 2023 года
г. Верхняя Тура

О внесении изменений в прогнозный план приватизации муниципального имущества Городского округа Верхняя Тура на 2023 год, утвержденный Решением Думы Городского округа Верхняя Тура от 24.01.2023 года № 1

В соответствии с Гражданским кодексом Российской Федерации, Федеральными законами от 21.12.2001 года № 178-ФЗ «О приватизации государственного и муниципального имущества», от 06.10.2003 года № 131-ФЗ «Об общих принципах организации местного самоуправления в Российской Федерации», от 26.07.2006 года № 135-ФЗ «О защите конкуренции» и от 22.07.2008 года № 159-ФЗ «Об особенностях отчуждения движимого и недвижимого имущества, находящегося в государственной или муниципальной собственности и арендуемого субъектами малого и среднего предпринимательства, и о внесении изменений в отдельные законодательные акты Российской Федерации», Положением о приватизации муниципального имущества Городского округа Верхняя Тура, утвержденного Решением Думы Городского округа Верхняя Тура от 18.11.2021 года № 83, руководствуясь Уставом Городского округа Верхняя Тура,

ДУМА ГОРОДСКОГО ОКРУГА ВЕРХНЯЯ ТУРА РЕШИЛА:

1. Внести изменения в прогнозный план приватизации муниципального имущества Городского округа Верхняя Тура на 2023 год, утвержденный Решением Думы Городского округа Верхняя Тура от 24.01.2023 № 1 (с изменениями от 25.07.2023 № 49), изложив строки № 2 и № 4 в следующей редакции:

2

№ п/п	Наименование объекта	площадь, кв. м.	Местоположение объекта	Кадастровый (инвентарный) номер	Цена по результату оценки (руб.)
2.	Нежилое здание (котельная), с оборудованием расположенным в нем и земельный участок, расположенный под зданием	ОКС- 1356,50 Земельный участок – 3 298,00	г. Верхняя Тура, ул. Фомина, 247А	66:38:0102002:220 (оис + оборудование) 66:38:0102002:562 (з/у)	22 997 104,00
4.	Имущественный комплекс очистных сооружений с земельным участком, расположенным под ним и имуществом (оборудованием), расположенным в имущественном комплексе.	ОКС: 66:53:0102001:1322 66:53:0102001:1323 66:53:0102001:1325 66:53:0102001:1316 66:53:0102001:1321 66:53:0102001:1422 66:53:0102001:427 66:53:0102001:1314 66:53:0102001:1315 66:53:0102001:1320 66:53:0102001:1319 66:53:0102001:1324 66:53:0102001:1313 66:53:0102001:1317 66:53:0102001:1318 Земельный участок: 66:53:0102001:1634	г. Верхняя Тура, ул. Кабанский тракт, 2А	Имущественный комплекс очистных сооружений с земельным участком, расположенным под ним и имуществом (оборудованием), расположенным в имущественном комплексе	21 242 012,00

2. Опубликовать настоящее Решение в муниципальном вестнике «Администрация Городского округа Верхняя Тура» и разместить на официальном сайте Городского округа Верхняя Тура.

3. Настоящее Решение вступает в силу после его официального опубликования.

4. Контроль исполнения настоящего решения возложить на постоянную депутатскую комиссию по экономической политике и муниципальной собственности (председатель Орлов М.О.).

Председатель Думы
Городского округа Верхняя Тура

Глава Городского округа
Верхняя Тура

_____ И.Г. Мусагитов

_____ И.С. Веснин

Муниципальный вестник «Администрация Городского округа Верхняя Тура»

Адрес издателя и редакции: г. Верхняя Тура, ул. Иканина, д.77, тел. (34344) 282-90

Зарегистрирован Управлением Роскомнадзора по Уральскому Федеральному округу. Регистрационный номер: серия ПИ № ТУ 66-01809 от 03.03.2020.

Учредитель: Администрация Городского округа Верхняя Тура. Главный редактор: Ерушина О.С.

Номер отпечатан на собственном оборудовании администрации Городского округа Верхняя Тура, адрес г. Верхняя Тура, ул. Иканина, д.77

Тираж 30 шт. Распространяется бесплатно.

12+